

Onze visie en pedagogisch project

Engagementsverklaring van het katholiek onderwijs

1. Algemene informatie over onze school

Hoe organiseren wij onze school?

Vaste instapdagen voor de kleinsten

Inschrijvingsbeleid

Onderwijsloopbaan

Schooluitstappen

Verboden te roken

Verkoop, reclame en sponsoring

2. Wat mag je van ons verwachten?

Hoe begeleiden we je kind?

Leerlingenevaluatie

Getuigschrift basisonderwijs

Met wie werken we samen?

Onderwijs aan huis en synchroon internetonderwijs

Revalidatie/logopedie tijdens de lestijden

Stappenplan bij ziekte of ongeval

Medicatiegebruik en andere medische handelingen

Privacy

3. Wat verwachten we van jou als ouder?

Engagementsverklaring tussen jou en onze school

Ouderlijk gezag

Schoolkosten

Participatie

Gebruik van (sociale) media

4. Wat verwachten we van je kind?

Leerplicht en afwezigheden

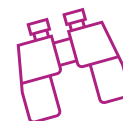
Participatie leerlingenraad

Wat mag en wat niet?

Herstel- en sanctioneringsbeleid

Betwistingen

Klachten



Onze visie en pedagogisch project

Onderwijs en opvoeding zijn niet vrijblijvend. Daarom steunt onze school, bij het uitwerken van haar pedagogische en didactische aanpak, op een opvoedingsproject dat heel het schoolgebeuren doordringt en betekenis geeft.

Geen gemakkelijke opdracht, omdat we rekening moeten houden met de complexiteit van problemen waarmee onze samenleving, dus ook ons onderwijs, wordt geconfronteerd.

We moeten daarom doelen vooropstellen die de basis vormen van ons opvoedingsproject.

Die doelen zetten we achter verschillende 'deuren', die we voor de kinderen willen openen. Achter elke deur zit een opvoedkundig aspect dat wij als school belangrijk vinden:

1. Ik ben uniek
2. Ik en de andere(n)
3. Ik en alles rondom mij
4. Ik en de grote wereld
5. Ik geloof
6. Ik ken en kan
7. Ik beleef en geniet
8. Ik leef veilig en gezond
9. Ik en mijn toekomst
10. Ik en ...

Elk opvoedkundig aspect begint met het woordje 'ik'. Daarmee willen we duidelijk maken dat we het verhaal telkens willen laten vertrekken van het kind: zijn vragen, zijn noden, zijn interesses...

Bij elke deur willen we als school klaarstaan...

...om de kinderen de juiste sleutel te geven om die deur te openen.

...om, indien nodig, zelf de deur voor hen te openen.

...om hen zo goed mogelijk te begeleiden tijdens hun ontdekkingsstocht in de 'ruimte' achter elke deur.

...om te luisteren naar hun vragen en mee op zoek te gaan naar antwoorden.

Wij nodigen ook de ouders uit om hierin mee te gaan, want achter elke deur ligt ook voor hen een actieve rol en verantwoordelijkheid weggelegd. Op die manier kunnen we samen de kinderen bij de hand nemen en in dezelfde richting stappen. Daarbij moeten we hen ook af en toe durven 'loslaten', zonder hen ooit uit het oog te verliezen.

Wij zijn ervan overtuigd dat we vanuit deze samenwerking en positieve instelling de kinderen optimale kansen bieden in hun groei naar zelfstandige en gelukkige mensen. Dat is wellicht het ultieme einddoel van onderwijs en opvoeding.

Het volledig uitgeschreven opvoedingsproject vinden jullie op onze schoolwebsite.

www.schoolbergom.be en www.schoolvarenwinkel.be

[Terug naar overzicht](#)

Engagementsverklaring van het katholiek onderwijs

Ons pedagogisch project kadert in het bredere project van de **katholieke dialoogschool**. Op onze school is iedereen welkom, wie je ook bent en wat je achtergrond ook is. Samen leven in dialoog met elkaar vinden we belangrijk. Vanuit het voorbeeld van Jezus nodigen we je uit op zoek te gaan naar wat leren en leven voor jou kunnen betekenen.

Kiezen voor een katholieke dialoogschool vraagt betrokkenheid van iedereen. Van ons mag je verwachten dat we je zoveel mogelijk betrekken in het samen school maken. Onze school is voor je kind een leer- en leefwereld die bijdraagt aan de opvoeding die je je kind zelf wilt geven.

Kiezen voor een katholieke dialoogschool betekent vertrouwen stellen in de manier waarop wij als school vandaag het project van de katholieke dialoogschool vormgeven. Als katholieke dialoogschool verwachten we dat je een echte partner van ons bent in de vorming van je kind. Dat houdt ook in dat je kind deelneemt aan de lessen rooms-katholieke godsdienst.

De [volledige tekst van de engagementsverklaring](#) vind je op de website van Katholiek onderwijs Vlaanderen.

[*Terug naar overzicht*](#)

1 Algemene informatie over de school



1.1 Hoe organiseren wij onze school?

1.1.1 De eindverantwoordelijke van de school is het schoolbestuur. Ons schoolbestuur is:

- naam vzw (vzw): VZW Anker
- adres: Verlorenkost 1 - 2260 Westerlo
- ondernemingsnummer: 0438.431.783
- RPR, bevoegde ondernemingsrechtbank:

Antwerpen, afdeling Turnhout, De Merodelei 11-13 - 2300 Turnhout

1.1.2 Schooluren

Elke dag van de week - dezelfde begin - en einduren:

De lessen starten om **8.40 u**

's Middags eindigen de lessen om **12.15 u (ook woensdag!)**

's Middags beginnen we terug om **13.20 u**

De school eindigt om **15.20 u**

Je kind mag 's morgens en/of 's middags ten vroegste 15 min. voor de start van de lessen onze speelplaats betreden.

1.1.3 Verlofdagen

Alle verlofdagen worden schriftelijk aan de ouders meegedeeld op het einde van het schooljaar die het bedoelde schooljaar voorafgaat.

1.1.4. Voor- en naschoolse opvang

Er is naschoolse opvang voorzien, georganiseerd door de gemeentelijke dienst van het OCMW, genaamd "Lindekind Herselt". Contact dient dan ook door de ouders genomen te worden met de coördinator van Lindekind: Kerkstraat 1 - 2230 Herselt - tel. 014/54.89.91

1.1.5 Woensdagnamiddagactiviteiten

Op vooraf bepaalde data worden er vrijblijvende sportactiviteiten voorzien: voetbal, atletiek, spel, lopen, ...

Kinderen die dit wensen kunnen hiervoor inschrijven, steeds onder verantwoordelijkheid van hun ouders, zij blijven dus best ter plaatse aanwezig !

TIP: indien je zelf niet aanwezig kan zijn, kan je misschien afspreken met andere ouders !

De kinderen zijn evenwel verzekerd voor gebeurlijke ongevallen. voor zover deze activiteiten door de school werden georganiseerd !

[Terug naar overzicht](#)

1.2 Vaste instapdagen voor de kleinsten



Je kind kan tussen 2,5 en 3 jaar op onze school starten op één van de volgende instapdagen:

- 1ste schooldag na elke schoolvakantie: na de zomer-, herfst-, kerst-, krokus- en paasvakantie;
- 1ste schooldag van februari;
- 1ste schooldag na Hemelvaartsdag.

Op de [website van de Vlaamse overheid](#) kun je de eerstvolgende instapdatum van je kind berekenen.

Wordt je kind 2,5 jaar op een instapdatum? Dan mag je kind al vanaf die dag naar school.

Is je kind al 3 jaar? Dan gelden de instapdata niet. Je kind kan dan elke schooldag starten in de kleuterklas.

[Terug naar overzicht](#)

1.3 Inschrijvingsbeleid



Inschrijvingen kunnen ten vroegste starten op de eerste schooldag van september van het voorafgaande schooljaar (= voorrangsgroepen). Voor alle andere kinderen (= niet voorrangsgroepen!) starten de inschrijvingen vanaf de eerste schooldag van maart van het voorafgaande schooljaar.

Het is niet meer mogelijk om verschillende schooljaren voordien in een school in te schrijven.

Het schoolbestuur bepaalt autonoom én vóór de start van de inschrijvingsperiode haar capaciteit en kan hierbij rekening houden met bijvoorbeeld materiële omstandigheden of pedagogisch-didactische overwegingen.

De capaciteit voor onze school werd als volgt vastgelegd:

Voor Bergom: 24 kinderen per klas

30 kinderen voor peuters én 1^{ste} kleuterklas samen

Voor Varenwinkel: 24 kinderen per graad

De capaciteitsbepaling en het aantal beschikbare zitjes per klas of graad, kan je terug vinden op onze schoolwebsite: www.schoolbergom.be of www.schoolvarenwinkel.be

Eens onze capaciteit bereikt is, kan elke bijkomende leerling geweigerd worden.

Is je kind ingeschreven in onze kleuterschool dan hoeft het zich niet opnieuw in te schrijven bij de overgang naar het eerste leerjaar.

[Terug naar overzicht](#)

1.4 Onderwijsloopbaan



1.4.1 Taalscreening niveau Nederlands

Onze school moet voor elke leerling bij het begin van de leerplicht een taalscreening uitvoeren. Die taalscreening onderzoekt hoe goed je kind Nederlands kan. Indien op basis van de resultaten blijkt dat je kind het Nederlands niet genoeg beheerst, dan volgt je kind een taalintegratietraject dat aansluit bij zijn specifieke noden. De taalscreening gebeurt niet voor anderstalige nieuwkomers. Zij krijgen sowieso een aangepast taalintegratietraject.

1.4.2 Naar het lager onderwijs

Meestal stapt je kind over van de kleuterklas naar de lagere school als het 6 jaar is (of wordt voor 1 januari van het lopende schooljaar). Het is belangrijk dat je kind in het voorafgaande schooljaar 290 halve dagen effectief aanwezig was in het kleuteronderwijs. Was je kind geen 290 halve dagen effectief aanwezig in het kleuteronderwijs? Dan gelden er strengere toelatingsvoorwaarden tot het lager onderwijs.

Misschien kan je kind een jaar vroeger naar het lager onderwijs gaan, als het 5 jaar is (of wordt voor 1 januari van het lopende schooljaar)? Die overstap hangt dan af van de beslissing van de klassenraad van het kleuteronderwijs en eventueel ook van die van het lager onderwijs. Daarnaast moet ook het CLB een advies geven over de vervroegde instap. Is je kind al 6 jaar en voldoet het aan de toelatingsvoorwaarden, maar is het volgens jou nog niet klaar voor de lagere school? Je kind kan dan nog maximaal één jaar kleuteronderwijs volgen. Zowel de klassenraad van het kleuteronderwijs als het CLB geven je een advies.

1.4.3 Zittenblijven in het kleuteronderwijs of in het lager onderwijs

Op basis van ons pedagogisch project creëren we een leeromgeving waarin je kind een doorlopend leerproces kan volgen. We stemmen de lessen zoveel mogelijk af aan de voortgang in ontwikkeling van je kind.

De klassenraad beslist, in overleg met het CLB, of je kind wel of niet kan overgaan naar een volgend jaar. De beslissing om niet over te gaan, nemen we omdat we ervan overtuigd zijn dat dit voor je kind de beste oplossing is. We doen dat in het belang van de ontwikkeling van je kind. We motiveren die beslissing schriftelijk en lichten ze mondeling toe. We geven ook aan welke bijzondere aandachtspunten er voor het volgende schooljaar voor je kind zijn.

1.4.4 Indeling in leerlingengroepen

Wij beslissen in welke leerlingengroep je kind, die in de loop van zijn schoolloopbaan van school verandert, terechtkomt. soms delen we de leerlingengroepen opnieuw in als er nieuwe leerlingen bij komen (bv. in de kleuterschool na een instapdatum).

1.4.5 Langer in het lager onderwijs

Nadat je kind het getuigschrift basisonderwijs heeft behaald, kan het geen lager onderwijs meer volgen, tenzij de klassenraad het toelaat. Wordt je kind 14 jaar voor 1 januari van het lopende schooljaar? Dan kan het nog één schooljaar lager onderwijs volgen. Daarvoor is wel een gunstig advies van de klassenraad en een advies van het CLB nodig. Je kind kan geen lager onderwijs meer volgen als het 15 jaar wordt voor 1 januari van het lopende schooljaar.

1.4.6 Uitschrijving

De inschrijving van je kind stopt als:

- je zelf beslist dat je kind onze school verlaat;
- je kind door een tuchtmaatregel definitief van onze school wordt gestuurd;
- een verslag van het CLB aangeeft dat het zelfs na redelijke aanpassingen voor je kind niet mogelijk is om het gemeenschappelijk programma te blijven volgen. De inschrijving van je kind kan dan na overleg met jou en het CLB ontbonden worden en stopt in dat geval op het einde van het lopende schooljaar, tenzij we een individueel aangepast programma haalbaar zien;
- je niet akkoord gaat met een nieuwe versie van het schoolreglement. De inschrijving van je kind stopt dan op het einde van het lopende schooljaar.

[Terug naar overzicht](#)

1.5 Schooluitstappen



Elk schooljaar maken we met onze leerlingen enkele leerrijke uitstappen. Zo organiseren we bijvoorbeeld de volgende schooluitstappen: bibliotheekbezoeken, theateruitstappen, workshops, sportdagen, themaberoepen (bakker, fruitteler, post, ...), ...

Je kind is verplicht deel te nemen aan schooluitstappen die **korter zijn dan één schooldag**.

⇒ Sneeuwschool

Voor de kinderen van het zesde leerjaar is een 9-daagse sneeuwschool voorzien (tweede trimester). De kinderen van het vijfde en zesde leerjaar van Varenwinkel nemen, omwille van hun leefgroep, om de twee jaar deel aan deze sneeuwschool. Uit ervaring weten we dat dit een onvergetelijk avontuur is voor onze zesde-klassers en een fijne afsluiting van hun basisonderwijs op onze school.

Sparen voor deze sneeuwschool wordt vanuit onze school aangemoedigd. Om mee te kunnen gaan, dienen alle schoolrekeningen betaald te zijn ten laatste op 31 oktober van het betreffende schooljaar. Uitzonderingen hierop moeten steeds in onderling overleg met de directie besproken worden.

Kinderen die, om welke reden dan ook, niet meegaan op sneeuwschool blijven leerplichtig en zullen dus in een andere klas opgevangen worden.

De directie wordt steeds geruime tijd op voorhand (ten laatste op 31 oktober van het betreffende schooljaar) door de ouders verwittigd indien hun kind niet meegaat op sneeuwschool, op deze wijze kan de school de nodige voorbereidingen treffen om zich aan de nieuwe situatie aan te passen.

We streven er als school ook naar om alle kinderen te laten deelnemen aan schooluitstappen die **één schooldag of langer duren (meerdaagse sneeuwschool)**. Die activiteiten maken deel uit van ons onderwijsaanbod. Door het schoolreglement te ondertekenen, gaan we ervan uit dat je op de hoogte bent van de schooluitstappen die we organiseren. Als je niet wenst dat je kind meegaat op één van de schooluitstappen die één dag of langer duren, dan moet je dat vooraf schriftelijk melden. Leerlingen die niet deelnemen aan de schooluitstap moeten op school aanwezig zijn.

⇒ Zwemmen:

Ook de lessen bewegingsopvoeding en zwemmen (lagere school) maken integraal deel uit van ons aanbod.

Alle kinderen moeten eraan deelnemen. Kinderen die omwille van medische redenen niet kunnen deelnemen aan de lessen bewegingsopvoeding en/of zwemles, kunnen hiervoor een uitzondering krijgen, enkel door een geschreven nota door de ouder of een doktersbriefje.

Zwemkledij lagere school (getekend): 2 handdoeken, badmuts, badpak of zwembroek, gemakkelijke kleding dragen.

Onze school hanteert het “Reglement van inwendige orde van het gemeentelijk zwembad Hulshout” (zie www.hulshout.be > [Vrije tijd](#) > [Sport](#)). Juwelen worden gemakshalve ook thuisgelaten.

Kinderen die niet mee zwemmen moeten alsnog een handdoek meebrengen.

[Terug naar overzicht](#)

1.6 Verboden te roken



Op school geldt steeds een rookverbod. Het verbod geldt voor het volledige schooldomein, dus ook de open plaatsen en aan de schoolpoort. Het rookverbod geldt voor iedereen die de school betreedt: leerlingen, ouders, personeel, bezoekers, ...

Ook verdamperen zoals de elektronische sigaret, heatstick en de shisha-pen vallen onder het rookverbod, zelfs als ze geen nicotine en tabak bevatten.



Je kind heeft recht op een gezonde omgeving

[Terug naar overzicht](#)

1.7 Verkoop, reclame en sponsoring



Wij mogen geen handelsactiviteiten uitoefenen, zoals de permanente verkoop van groentepakketten aan ouders, alleen om onszelf of bepaalde derden te verrijken. Het is wel toegestaan om beperkte winst te maken om onze werking te bekostigen. Die handelsactiviteiten moeten passen in de normale dienstverlening aan onze leerlingen of in de afwerking van het programma.

We maken geen reclame bij verplichte activiteiten (bv. lichamelijke opvoeding in de gymzaal) of leermiddelen (bv. in een werkboek of agenda). Bij een facultatieve activiteit, zoals een meerdaagse schooluitstap, mogen we enkel de naam vermelden van de persoon of organisatie die ons hielp die gratis of tegen een lagere prijs aan te bieden.

De reclame of sponsoring:

- moeten verenigbaar zijn met de pedagogische en onderwijskundige taken en doelstellingen van onze school;

- mogen geen schade berokkenen aan de geestelijke en/of lichamelijke toestand van onze leerlingen;
- moeten in overeenstemming zijn met de goede smaak en het fatsoen;
- mogen de objectiviteit, de geloofwaardigheid, de betrouwbaarheid en de onafhankelijkheid van onze school niet in het gedrang brengen.

Op basis van die principes maken we de volgende concrete afspraken:

Schenkingen, waar geen tegenprestatie tegenover staat, vallen dus niet onder het begrip sponsoring.

Het Schoolbestuur is altijd verantwoordelijk voor wat er in schoolverband plaatsvindt. Zelfs als het gaat om bijvoorbeeld de oudervereniging die een sponsorovereenkomst aangaat waarbij een tegenprestatie wordt gevraagd waarmee ouders of leerlingen in schoolverband worden geconfronteerd. Het Schoolbestuur moet ook in zulke gevallen beoordelen of de sponsorovereenkomst verantwoord is.

Elke vraag tot reclame en sponsoring zal apart behandeld en besproken worden in de Schoolraad.

[Terug naar overzicht](#)

2 Wat mag je van ons verwachten?

2.1 Hoe begeleiden we je kind?

2.1.1 Leerlingenbegeleiding

⇒ Onderwijsloopbaan:

Onze school voert een zorgbeleid. Dit houdt onder meer in dat we gericht de evolutie van je kind volgen. Dit doen we door het werken met een leerlingvolgsysteem (LVS). Sommige kinderen hebben op bepaalde momenten nood aan gerichte individuele begeleiding.

Andere kinderen hebben constant nood aan individuele zorg.

Als je kind specifieke onderwijsbehoeften heeft, kun je dit melden aan de directie.

Specifieke onderwijsbehoeften is een breed begrip. Het betekent dat je kind mee als gevolg van een fysieke, verstandelijke of zintuiglijke beperking niet zomaar aan het gewone lesprogramma kan deelnemen. De school kan ook zelf aanpassingen voorstellen op basis van de vaststellingen in de loop van het schooljaar. Welke maatregelen aan de orde zijn, zal afhangen van wat je kind nodig heeft en wat wij als school kunnen organiseren.

We zullen in overleg met jou als ouder vastleggen hoe de individuele begeleiding van je kind georganiseerd zal worden. Daarbij zullen we aangeven wat je van de school kan verwachten en wat wij van je als ouder verwachten.

Wij verwachten dat je ingaat op onze vraag tot overleg en de afspraken die we samen maken opvolgt en naleeft.

Onze school werkt met het “leerstofjaarklassensysteem”, dit wil zeggen dat we de kinderen per leeftijd samen zetten en dat we per leerjaar/klas een bepaalde leerinhoud aanbieden. Het is de klassenraad die beslist in welke leerlingengroep een kind terechtkomt.

Zo zullen we trachten om onze kleuters te Varenwinkel zo correct mogelijk te verdelen over de twee kleuterklassen. Hiervoor hanteren we steeds dezelfde belangrijke criteria:



- vooreerst het aantal kleuters per klas;
- op basis van leeftijd (geboortedatum indien mogelijk);
- rekening houdend met het pedagogisch comfort voor onze kleuters;

Leerlingengroepen kunnen in de kleuterschool ook heringedeeld worden op basis van een gewijzigde instroom (bv. in de kleuterschool na een instapdatum), zowel in Bergom als in Varenwinkel.

Bij deze (her)verdeling is in de kleuterschool dus nooit sprake van “zittenblijven”!

Alle kleuters zullen onderwijs aangeboden krijgen op hun niveau !

⇒ **leren en studeren:**

De leerlingen zijn steeds verplicht de opgegeven lessen te leren. De leerkracht is steeds gerechtigd deze leerstof mondeling of schriftelijk op te vragen.

De school organiseert schriftelijke en mondelinge proefwerken. De school geeft hiervan tijdig de planning door.

Wanneer de school ondervindt dat bepaalde kinderen moeilijkheden hebben bij de planning en/of het leren van de leerstof, zal zij steeds de ouders uitnodigen om samen (ouders, school en CLB) een mogelijke strategie uit te werken of tips geven die hierbij kunnen helpen.

Tijdens de toetsen zal spieken en/of laten spieken steeds gesanctioneerd worden. Dit zal steeds besproken worden met de ouders.

⇒ **psychisch en sociaal welbevinden:**

Wij zijn ervan overtuigd dat we vanuit een positieve instelling onze kinderen optimale kansen moeten bieden in hun groei naar zelfstandige en gelukkige mensen. Dat is wellicht het ultieme einddoel van onderwijs en opvoeding, thuis en op school!

Op school gedragen de kinderen zich steeds beleefd, vriendelijk en welwillend tegenover elkaar, de directie, de leerkrachten en de bezoekers van de school. Gebrek aan eerbied en respect tegenover één van deze personen wordt opgevolgd door de directie en in het bijzonder door de klastitularis.

Ook hier krijgen de ouders de zekerheid dat zij, bij afwijkend gedrag van hun kind, steeds op de hoogte zullen gebracht worden door de school.

In samenspraak met de directie, leerkrachten en ouders kunnen dan besprekingen starten om, waar nodig zou zijn, dit gedrag bij te sturen .

⇒ **preventieve gezondheidszorg:**

De verplichte medische onderzoeken op school worden gecoördineerd door het CLB.

Wanneer een kind lijdt aan een besmettelijke ziekte, verwittigen de ouders zo vlug mogelijk de school. Ook wanneer er een speciale behandeling en/of toezicht wenselijk is voor bepaalde kinderen, moet dit gemeld worden aan de klas - of turnleerkracht.

De school is verplicht op dit vlak steeds contact te nemen met het CLB.



Je kind heeft het recht om ongestoord te ontwikkelen en te groeien

2.1.2 Huiswerk

Onze school vindt huiswerk nog belangrijk én zinvol, en vraagt daarom aan de ouders dit stipt op te volgen bij zoon of dochter. Het "ABC van het huiswerk" kan u hierbij helpen.

Afspraken maken met uw kind

Begeleiden waar nodig

Controlleren indien moet

Huistaken en lessen kunnen op maandag, dinsdag en donderdag meegegeven worden. Er blijven uiteraard bijkomende lessen te leren, variërend per graad.

Indien uw kind niet in de mogelijkheid was om zijn/haar huiswerk te maken of zijn/haar les te leren wegens een grondige reden (vb. ziekte) vragen we de ouders om dit aan de betrokken leerkracht mee te delen.

Tijdens de toetsenperiode kan de leerkracht beslissen om geen huiswerk mee te geven.

Er kan bij de toetsenplanning evenwel geen rekening gehouden worden met de naschoolse activiteiten van de kinderen zelf.

Zie ook op onze website bij "wat heb ik vandaag op school geleerd?" - "leren leren" .



Je kind heeft recht op genoeg rust en vrije tijd

2.1.3 Agenda van je kind

Huistaken en lessen worden in de schoolagenda ordelijk ingeschreven.

De schoolagenda kan een belangrijk hulpmiddel zijn om de studie te plannen. De opvolging zal door de klasleraar gecontroleerd worden. Ook de ouders ondertekenen wekelijks de agenda van hun kind.

Voor de 2^{de} en 3^{de} graad worden tijdens de toetsperiode een toetsplanning meegegeven.

Deze toetsplanning vervangt dan tijdelijk de agenda

[Terug naar overzicht](#)



2.2 Leerlingenevaluatie

2.2.1 Breed evalueren

Brede evaluatie gaat uit van de groei van leerlingen en volgt die groei op. Daarbij wordt de totale persoon voor ogen gehouden. We willen je kind vertrouwen geven om te leren en zich verder te ontwikkelen. Via brede evaluatie krijgt je kind inzicht in zijn eigen leerproces.

We maken volgende afspraken rond leerlingenevaluatie:

Regelmatig worden toetsen afgenomen, gespreid over het ganse schooljaar.

De evaluatie (beoordeling) van klasoefeningen, persoonlijk werk, overhoringen, leef- en leerhoudingen, enz. worden weergegeven volgens een puntensysteem op een rapport.

Zowel het aantal als de spreiding van deze opdrachten wordt door de leerkracht bepaald. Op dit rapport worden de vakken of de vakonderdelen genoteerd waarnaar gepeild werd tijdens de toetsen.

Het meegegeven rapport mag zeker geen basis zijn om de prestaties van verschillende kinderen tegenover elkaar af te wegen.

Bij ziekte van een kind tijdens de toetsperiode wordt, in overleg tussen ouders én leerkracht, overwogen of de afgenomen toetsen door het kind alsnog dienen gemaakt te worden.

Dit is natuurlijk afhankelijk van een aantal factoren (welke toetsperiode, in welk leerjaar, duur van afwezigheid, aantal gemiste toetsen, enz...), wat maakt dat deze problematiek situationeel bekeken moet worden.

2.2.2 Rapporteren

Viermaal per schooljaar zal een rapport gegeven worden.

De ouders ondertekenen dit rapport, alsook de eventueel meegegeven toetsen. Zowel rapport als toetsen worden zo snel mogelijk terug aan de school bezorgd, uitgezonderd op het einde van het schooljaar.

Het is aan de hand van deze toetsen en het rapport dat een persoonsgerichte bespreking en evaluatie tussen ouders en school mogelijk is.

Op het voorblad van het rapport verduidelijken we het waarom, wat, wanneer en hoe we rapporteren.

[Terug naar overzicht](#)



2.3 Getuigschrift basisonderwijs

Een getuigschrift kan enkel uitgereikt worden aan leerlingen die vóór 1 januari van het lopende schooljaar al 8 jaar geworden zijn.

Of een leerling het getuigschrift basisonderwijs krijgt, hangt af van de beslissing van de klassenraad. De klassenraad gaat na of de eindtermgerelateerde leerplandoelen voldoende in aantal en beheersingsniveau zijn behaald. Daarbij zal de groei die je kind doorheen zijn onderwijsloopbaan maakte, en de zelfsturing die je kind toont, zeker een rol spelen.

Na 20 juni beslist de klassenraad of een leerling een getuigschrift basisonderwijs ontvangt. Het getuigschrift basisonderwijs wordt uiterlijk op 30 juni door de school aan de ouders bezorgd.

Volgt je kind een individueel aangepast curriculum? Dan kan je kind een getuigschrift basisonderwijs behalen op voorwaarde dat de vooropgestelde leerdoelen van het individueel aangepast curriculum door de onderwijsinspectie als gelijkwaardig worden beschouwd met die van het gewoon lager onderwijs.

Behaalt je kind geen getuigschrift basisonderwijs? Dan ontvang je een schriftelijke motivering waarom het getuigschrift niet werd uitgereikt. We geven daarbij ook bijzondere aandachtspunten voor de verdere onderwijsloopbaan van je kind. Je krijgt een verklaring waarin het aantal en de soort gevolgde schooljaren lager onderwijs van je kind staat.

Ouders die niet akkoord gaan met het niet toekennen van een getuigschrift basisonderwijs aan hun kind, hebben toegang tot een [Beroepsprocedure niet-uitreiken getuigschrift basisonderwijs](#).

[Terug naar overzicht](#)



2.4 Met wie werken we samen?

2.4.1 Centrum voor leerlingenbegeleiding (CLB)

De school werkt samen met het centrum voor leerlingenbegeleiding (CLB):

Naam: Vrij CLB Kempen - Vestiging Herentals

Adres: Hellekensstraat 2 - 2200 Herentals
014/24.70.70

Het CLB heeft als opdracht om leerlingen te begeleiden op school en in de maatschappij.

Die begeleiding situeert zich op vier domeinen:

- het leren en studeren;
- de onderwijsloopbaan;
- de preventieve gezondheidszorg;
- het psychisch en sociaal functioneren.

Via www.clbchat.be kun jij of je kind anoniem een vraag stellen of je verhaal vertellen aan een CLB-medewerker. Je vindt alle informatie en de openingsuren van de chat op www.clbchat.be.

Samen met het CLB hebben we afspraken en aandachtspunten voor de leerlingenbegeleiding vastgelegd.

Het CLB werkt **vraaggestuurd**. Het vertrekt vanuit vastgestelde noden, vragen van de leerling, de ouders of de school. Je kunt rechtstreeks contact opnemen met het CLB om hulp te vragen. Het CLB werkt gratis en discreet.

Als wij aan het CLB vragen om een leerling te begeleiden, dan doet het CLB een begeleidingsvoorstel naar je kind. Het CLB zet de begeleiding enkel voort als jullie daarmee instemmen. Een minderjarige leerling kan zelf instemmen als hij voor zichzelf kan inschatten wat goed voor hem is (= bekwame leerling). Vanaf de leeftijd van 12 jaar vermoedt de regelgever dat een kind zelfstandig kan beslissen om in te stemmen met de CLB-begeleiding.

Wij als school hebben recht op begeleiding door het CLB. Het CLB begeleidt ons door:

- bepaalde problemen of onregelmatigheden in het beleid van de school te signaleren;
- ons op de hoogte te brengen van bepaalde behoeften van leerlingen;
- ons versterking aan te bieden bij problemen van individuele leerlingen of een groep leerlingen.

Wij wisselen op contactmomenten enkel die gegevens uit die nodig zijn voor de begeleiding op school. Je geeft toestemming bij het doorgeven van informatie verzameld door het CLB. Het CLB legt voor elke leerling die het begeleidt één dossier aan. De CLB-medewerker houdt daarbij rekening met zijn beroepsgeheim en de bescherming van de privacy. Voor meer informatie over de inhoud van het CLB-dossier en over de procedure om toegang of een kopie te bekomen, kun je contact opnemen met het CLB waarmee wij samenwerken.

Het CLB maakt voor elke leerling een multidisciplinair dossier (= CLB-dossier) aan van zodra een leerling een eerste keer is ingeschreven in een school. Als je kind van een school komt die samenwerkt met een ander CLB, zal het CLB-dossier 10 werkdagen na de inschrijving bezorgd worden. Jij hoeft daar zelf niets voor te doen. Bij een inschrijving voor een volgend schooljaar wordt het dossier pas na 1 september overgedragen.

Als je niet wil dat het dossier van je kind wordt overgedragen, moet je dat binnen een termijn van 10 werkdagen na de inschrijving schriftelijk laten weten aan je vorige CLB. Je kan het adres van dat CLB bekomen bij de hoofdzetel van de CLB.

Je kunt je echter niet verzetten tegen het overdragen van identificatiegegevens en gegevens in het kader van de verplichte begeleiding van leerlingen met leerplichtproblemen en gegevens in het kader van de systematische contacten. Ook tegen de overdracht van een gemotiveerd verslag of verslag kun je je niet verzetten. In principe worden gemotiveerde verslagen en verslagen bijgehouden in IRIS-CLB online.

Je kunt je ook niet verzetten tegen:

- de begeleiding van spijbelgedrag;
- collectieve medische onderzoeken of preventieve gezondheidsmaatregelen voor besmettelijke ziekten;
- de hoger vermelde signaalfunctie en de ondersteuning van het CLB aan de leraren op school bij problemen van individuele leerlingen of een groep leerlingen.

Als je bij een verplicht medisch onderzoek bezwaar hebt tegen een bepaalde medewerker van het CLB, kun je een aangetekende brief sturen naar de directeur van het CLB. Je moet dan wel binnen een termijn van 90 dagen dat medisch onderzoek laten uitvoeren door een andere CLB-medewerker of door een andere arts. In dat laatste geval moet je wel zelf de kosten betalen. Je bezorgt binnen

15 dagen na de datum van het onderzoek daarvan een verslag aan de bevoegde CLB-arts van het CLB dat onze school begeleidt.

2.4.2 Ondersteuningsnetwerk

Heeft je kind een gemotiveerd verslag of een verslag gekregen van het CLB na het doorlopen van een handelingsgericht traject, dan kunnen wij ondersteuning aanvragen bij het ondersteuningsnetwerk. Een ondersteuningsnetwerk is een samenwerking tussen scholen uit het gewoon onderwijs met scholen uit het buitengewoon onderwijs, samen met het CLB en de pedagogische begeleidingsdiensten. Onze school is aangesloten bij het ondersteuningsnetwerk: Kempen

Mieke Quirijnen - algemeen coördinator Ondersteuningsnetwerk Kempen

mieke.quirijnen@ondersteuningsnetwerkkempen.be

0472 12 36 64

www.ondersteuningsnetwerkkempen.be

De ondersteuning is leerling-, leraar- en schoolteamgericht. Ondersteuners pakken samen met het lerarenteam de ondersteuningsnoden aan. Je kunt niet rechtstreeks ondersteuning aanvragen bij een ondersteuningsnetwerk. Dat verloopt steeds via de school.

Voor algemene vragen over ondersteuning en specifieke vragen over ondersteuning van je kind kun je terecht bij onze zorgleerkracht.

[Terug naar overzicht](#)

2.5 Onderwijs aan huis en synchroon internetonderwijs



Als je kind wegens chronische of langdurige ziekte of ongeval tijdelijk niet naar school kan komen, dan heeft je kind onder bepaalde voorwaarden recht op tijdelijk onderwijs aan huis, synchroon internetonderwijs of een combinatie van beiden.

Voor tijdelijk onderwijs aan huis (TOAH) moet je schriftelijk (of via e-mail) een aanvraag indienen bij de directeur en een medisch attest toevoegen.

2.5.1 Bij langdurige ziekte of ongeval (niet-chronische ziekte)

- TOAH kan bij een niet-chronische ziekte pas worden georganiseerd na een afwezigheid van 21 opeenvolgende kalenderdagen (vakantieperiodes meegerekend).
- Je dient een aanvraag in bij de directeur. De aanvraag is vergezeld van een medisch attest waaruit blijkt dat je kind de school niet of minder dan halftijds kan bezoeken en dat je kind onderwijs mag krijgen.
- Je kind heeft recht op 4 lestijden TOAH per week. We beslissen in overleg met jou over het tijdstip en de eventuele spreiding van die lestijden.
- Je kind blijft recht hebben op TOAH als het na een ononderbroken afwezigheid van 21 kalenderdagen door ziekte of ongeval wekelijks minder dan 5 halve schooldagen aanwezig kan zijn op school. TOAH en onderwijs op school kan dan gecombineerd worden.
- Als de ziekteperiode wordt verlengd of als je kind binnen de 3 maanden hervalt, kan TOAH verlengd worden. De wachttijd van 21 opeenvolgende kalenderdagen hoeft niet meer doorlopen

te worden. Je hoeft dan ook niet opnieuw een aanvraag in te dienen. Om de nieuwe afwezigheid te wettigen, is er wel een nieuw medisch attest nodig.

2.5.2 Bij chronische ziekte

- Een chronische ziekte is een ziekte waarbij een continue of repetitieve behandeling van minstens 6 maanden noodzakelijk is (bijvoorbeeld nierpatiëntjes, astmapatiëntjes, ...).
- Je dient een aanvraag in bij de directeur. De aanvraag is vergezeld van een medisch attest van een arts-specialist dat het chronische ziektebeeld bevestigt en waaruit blijkt dat je kind onderwijs mag krijgen.
- Je kind heeft recht op 4 lestijden TOAH na elke opgebouwde afwezigheid van 9 halve schooldagen. Die uren kunnen gedeeltelijk op school georganiseerd worden. We moeten daar dan samen akkoord mee gaan. TOAH vindt dan plaats buiten de normale schooluren, maar kan niet tijdens de middagpauze worden georganiseerd.
- De aanvraag en de medische vaststelling van de chronische ziekte blijft geldig voor de hele loopbaan van je kind op onze school. Je hoeft dat dus maar één keer aan onze school te bezorgen.

Je kind moet op 10 kilometer of minder van de school verblijven. Als je kind op een grotere afstand van de school verblijft, dan zijn we niet verplicht om TOAH te organiseren.

Als je kind aan bovenstaande voorwaarden voldoet, informeren we jou over de mogelijkheid van TOAH. Zodra de voorwaarden voor het verstrekken van TOAH vervuld zijn, kunnen we ermee van start gaan. We gaan dan op zoek naar een leraar om 4 lestijden per week onderwijs aan huis te geven. We maken afspraken met de TOAH-leraar om de lessen af te stemmen op de leerlingengroep van je kind. TOAH is gratis voor jou.

Wij kunnen in overleg met jou ook contact opnemen met de vzw Bednet (www.bednet.be). Dat biedt de mogelijkheid om gratis van thuis uit via een internetverbinding live deel te nemen aan de lessen. We maken dan samen met jou concrete afspraken over opvolging en evaluatie. Synchron internetonderwijs kan gecombineerd worden met tijdelijk onderwijs aan huis.

Met vragen daarover kun je steeds terecht bij onze zorgleerkracht.

[Terug naar overzicht](#)

2.6 Revalidatie/logopedie tijdens de lestijden



Er zijn twee situaties waardoor een kind afwezig kan zijn door revalidatie tijdens de lestijden:

- revalidatie na ziekte of ongeval (normaal max. 150 minuten per week, verplaatsingen inbegrepen);
- revalidatie voor kinderen met een specifieke onderwijsgerelateerde behoefte waarvoor een handelingsgericht advies is gegeven (normaal max. 150 minuten per week, verplaatsingen inbegrepen).

Je moet toestemming vragen aan de directeur om je kind revalidatie tijdens de lestijden te laten volgen.

Om een beslissing te kunnen nemen om revalidatie na **ziekte of ongeval** toe te staan, moeten wij over een dossier beschikken dat minstens de volgende elementen bevat:

- een verklaring van de ouders waaruit blijkt dat de revalidatie tijdens de lestijden moet plaatsvinden;
- een medisch attest waaruit de noodzakelijkheid, het aantal keer en de duur van de revalidatie blijkt;
- een advies van het CLB, geformuleerd na overleg met klassenraad en ouders, dat motiveert waarom de revalidatie tijdens de lestijden vereist is;
- een toestemming van de directeur voor een periode die de duur van de behandeling, vermeld in het medisch attest, niet kan overschrijden.

Om een beslissing te kunnen nemen om revalidatie toe te staan voor de leerling met een **specifieke onderwijsgerelateerde behoefte waarvoor een handelingsgericht advies is gegeven**, moeten wij over een dossier beschikken dat minstens de volgende elementen bevat:

- een verklaring van de ouders waaruit blijkt dat de revalidatie tijdens de lestijden moet plaatsvinden;
- een advies van het CLB, geformuleerd na overleg met klassenraad en ouders. Dat advies moet motiveren waarom de problematiek van de leerling van die aard is dat het wettelijk voorziene zorgbeleid van een school daarop geen antwoord kan geven en dat de revalidatietussenkomsten niet beschouwd kunnen worden als schoolgebonden aanbod. Indien er op het moment van de aanvraag tot afwezigheid nog geen handelingsgericht advies werd gegeven voor de leerling, kunnen het handelingsgericht advies en dat advies van het CLB gelijktijdig afgeleverd worden;
- een samenwerkingsovereenkomst tussen de school en de revalidatieverstrekker over de manier waarop de revalidatie het onderwijs voor de leerling in kwestie zal aanvullen en de manier waarop de informatie-uitwisseling zal verlopen. De revalidatieverstrekker bezorgt op het einde van elk schooljaar een evaluatieverslag aan de directie van de school en van het CLB, met inachtneming van de privacywetgeving waaraan hij onderworpen is;
- een toestemming van de directeur, die jaarlijks vernieuwd en gemotiveerd moet worden, rekening houdend met het evaluatieverslag van de revalidatieverstrekker.

De directeur neemt, op basis van de verzamelde documenten, de uiteindelijke beslissing of de revalidatie tijdens de lestijden kan plaatsvinden of niet. Wij delen die beslissing aan jou mee.

De verzekering van de leerlingen die tijdens de lestijden revalidatie krijgen, valt tijdens de periode van de therapie en de verplaatsingen niet ten laste van de schoolverzekering. De begeleiding van de leerling tijdens de verplaatsingen vallen niet ten laste van de school.

[Terug naar overzicht](#)



2.7 Stappenplan bij ziekte of ongeval

⇒ ziekte

Als je kind ziek wordt of zich onwel voelt op school, zullen we jou of een andere opgegeven contactpersoon verwittigen en vragen we, indien nodig, om je kind op te halen.

Gelieve zieke kinderen NOOIT naar school te sturen.

⇒ Ongeval

De school is verzekerd voor ongevallen die gebeuren:

- tijdens de lessen;
- tijdens de buitenschoolse activiteiten (in schoolverband);
- op weg naar en van de school (indien dit - binnen het normale tijdsbestek - de kortste en/of veiligste heen- en terugweg is = verantwoordelijkheid van de ouders!!).

Zo snel mogelijk wordt, indien nodig, medische tussenkomst geregeld. Men betaalt alle onkosten voor dokter, ziekenhuis, geneesmiddelen zelf en zorgt ervoor de nodige kwijtingen voor de betaalde bedragen te ontvangen.

Zonder verwijl nemen de ouders contact op met de school, waar men een aangiftedossier opstelt en de nodige formulieren voor verdere tussenkomst bezorgt. Indien het ongeval op de school gebeurt, verwittigt de school steeds zo snel als mogelijk één van de ouders.

De schoolverzekering dekt enkel persoonlijk lichamelijk letsel, maar GEEN materiële schade (bijvoorbeeld aan kledij, brillen, fietsen, ...).

Onze school maakt bij de organisatie van verschillende activiteiten gebruik van vrijwilligers. De nieuwe wet van 3 juli 2005 betreffende de rechten van de vrijwilligers verplicht o.m. de scholen om de vrijwilligers te informeren over een aantal elementen. Omdat elke ouder een schoolreglement ontvangt en voor akkoord ondertekent, kiest de school ervoor om de informatie betreffende de vrijwilligers in het schoolreglement op te nemen. Op die manier is elke ouder op de hoogte.

De school heeft een verzekeringscontract afgesloten tot dekking van de burgerlijke aansprakelijkheid, met uitzondering van de contractuele aansprakelijkheid, van de organisatie en de vrijwilligers. Het verzekeringscontract werd afgesloten bij het "Interdiocesaan Centrum" Dienst verzekeringen - Handelsstraat 72 - 1040 Brussel met polisnummer D 132/5 5713035.

De polis ligt ter inzage op het schoolsecretariaat.

Ook is er bij dezelfde verzekeringsmaatschappij en via dezelfde polis een contract afgesloten tot dekking van de lichamelijke schade die geleden is door vrijwilligers tijdens de uitvoering van het vrijwilligerswerk of op de weg naar- en van de activiteiten.

Alle activiteiten worden onbezoldigd en onverplicht verricht. Onze school voorziet in geen enkele vergoeding voor vrijwilligersactiviteiten.

De school is ook aansprakelijk voor de schade die de vrijwilliger aan derden veroorzaakt bij het verrichten van vrijwilligerswerk. Ingeval de vrijwilliger bij het verrichten van vrijwilligerswerk de school of derden schade berokkent, is hij enkel aansprakelijk voor zijn bedrog en zijn zware fout. Voor zijn lichte fout is hij enkel aansprakelijk als die hem eerder gewoonlijk dan toevallig voorkomt.

[Terug naar overzicht](#)



2.8 Medicatiegebruik en andere medische handelingen

2.8.1 Gebruik van medicatie op school

- **Je kind wordt ziek op school**

Als school stellen we geen medische handelingen en stellen wij in geen geval medicatie ter beschikking, ook geen pijnstillers.

- **Je kind moet medicatie nemen tijdens de schooluren**

In uitzonderlijke gevallen kun je aan de school vragen om medicatie toe te dienen aan je kind. Die vraag moet bevestigd worden door een schriftelijk attest van de arts dat de juiste dosering en toedieningswijze bevat. We werken daarvoor individuele afspraken uit.

2.8.2 Andere medische handelingen

Wij stellen geen (andere) medische handelingen. We kunnen dan ook niet ingaan op vragen naar medische bijstand voor andere gevallen dan medicatie. Samen met jou zoeken we naar een samenwerking met verpleegkundigen.

[Terug naar overzicht](#)



2.9 Privacy

2.9.1 Hoe en welke informatie houden we over je kind bij?

Op onze school gaan we zorgvuldig om met de privacy van onze leerlingen. We verzamelen doorheen de schoolloopbaan van je kind heel wat gegevens, zoals bij de inschrijving. We vragen alleen gegevens van je kind op als dat nodig is voor de leerlingenadministratie en -begeleiding. De gegevens die nodig zijn voor de begeleiding van je kind verzamelen we voor ons beleid op leerlingenbegeleiding.

Voor alle verwerkingen van die zogenaamde persoonsgegevens is het schoolbestuur verantwoordelijk.

De gegevens van je kind verwerken we daarbij met ons softwareprogramma Broekx. We maken met de softwareleveranciers afspraken over het gebruik van die gegevens. De leveranciers mogen de gegevens niet gebruiken voor eigen commerciële doeleinden.

De gegevens van je kind worden digitaal bewaard en veilig opgeslagen. We zien er op toe dat niet iedereen zomaar toegang heeft tot die gegevens. De toegang is beperkt tot de personen die betrokken zijn bij de begeleiding van je kind (zoals de klassenraad, het CLB en het ondersteuningsnetwerk).

Om goed te kunnen optreden bij risicosituaties, kunnen we uitzonderlijk ook gegevens over de gezondheidstoestand van je kind verwerken, maar dat gebeurt enkel met je schriftelijke toestemming. Je kunt je toestemming altijd intrekken.

Wij bewaren de gegevens van je kind maximaal 1 jaar nadat je kind de school verlaten heeft. Voor sommige gegevens is er een wettelijke bewaartermijn vastgesteld die langer kan zijn.

Als je vragen hebt over de privacy van je kind of bezwaar hebt tegen bepaalde verwerkingen, kun je contact opnemen met de directeur.

2.9.2 Welke info geven we door bij verandering van school?

Wanneer je kind van school verandert, zullen wij een aantal gegevens over de onderwijsloopbaan van je kind doorgeven aan de nieuwe school. Het gaat om de essentiële gegevens die de studieresultaten en studievoortgang van je kind bevorderen, monitoren, evalueren en attesteren. We doen die overdracht enkel in het belang van je kind.

Als ouder kun je die gegevens - op jouw verzoek - inzien. Je kunt je tegen de overdracht van de gegevens verzetten, voor zover de regelgeving de overdracht niet verplicht stelt. Als je niet wil dat we bepaalde gegevens doorgeven, moet je ons dat schriftelijk binnen de 10 kalenderdagen na de inschrijving van je kind in de andere school laten weten. We zijn verplicht om aan de nieuwe school te melden als je kind een gemotiveerd verslag of een verslag heeft. De nieuwe school kan dit gemotiveerd verslag of verslag raadplegen via IRIS-CLB online. In geval van een verslag geven we daarvan ook een kopie aan de nieuwe school.

Gegevens die gaan over de schending van leefregels door je kind zijn nooit tussen scholen overdraagbaar.

2.9.3 Maken en publiceren van beeld- of geluidsopnames

We publiceren geregeld beeld- of geluidsopnames van leerlingen op onze website www.schoolbergom.be en/of www.schoolvarenwinkel.be

Met die opnames willen we geïnteresseerden op school en daarbuiten op een leuke manier informeren over onze activiteiten. De personen die de opnames maken, doen dat steeds met respect voor wie op die beelden staat. We letten erop dat de opnames niet aanstootgevend zijn.

Bij het begin van de schoolloopbaan van je kind vragen we jou om toestemming voor het maken en publiceren van die beeld- of geluidsopnames. Jouw toestemming die we via ons toestemmingsformulier vragen, blijft in principe voor de hele schoolloopbaan van je kind gelden. Enkel indien we de beeld- of geluidsopnames voor een ander doel gebruiken dan we eerder aan jou hebben gevraagd, vragen we opnieuw je toestemming. Je kunt je toestemming altijd intrekken. Je kunt daarvoor contact opnemen met de directeur.

We wijzen erop dat die privacyregels ook voor jou en je kind gelden. Volgens de privacyregelgeving mag je beeld- of geluidsopnames waarop medeleerlingen, personeelsleden van de school of andere personen herkenbaar zijn, niet publiceren of doorsturen tenzij je de uitdrukkelijke toestemming hebt van alle betrokkenen.

Op school mogen enkel personeelsleden of personen die daarvoor een opdracht hebben gekregen, bv. de schoolfotograaf, beeld- of geluidsopnames maken.

2.9.4 Inzage in, toelichting bij en kopie van bepaalde informatie

Je kunt als ouder ook zelf gegevens opvragen die we over je kind bewaren. Je kunt inzage krijgen in en uitleg bij die gegevens. Je kunt foutieve, onvolledige of verouderde gegevens laten verbeteren of verwijderen. Ook kun je een (digitale) kopie vragen. Dat kan door schriftelijk contact op te nemen met de directeur. We kunnen geen gegevens doorgeven over anderen, zoals medeleerlingen.


Je kind heeft recht op privacy



[Terug naar overzicht](#)

3 Wat verwachten we van jou als ouder?

3.1 Engagementsverklaring tussen jou en onze school



Als ouder heb je hoge verwachtingen voor de opleiding en opvoeding van je kind. Onze school zet zich elke dag in om dat engagement waar te maken, maar in ruil verwachten we wel je volle steun. Met deze engagementverklaring maken we wederzijdse afspraken. Zo weten we goed wat we van elkaar mogen verwachten. De afspraken gelden voor de hele periode dat je kind bij ons is ingeschreven.

oudercontacten

Als ouder ben je eerste opvoedingsverantwoordelijke van je kind. Wij zijn partner in de opvoeding van je kind. Het is goed dat je zicht hebt op de werking van onze school.

Daarvoor plannen we bij het begin van elk schooljaar een infoavond in de klas van je kind. Je kan er kennis maken met de leraar van je kind en met de manier van werken.

We organiseren regelmatig individuele oudercontacten. Bij het begin van elk schooljaar laten we je weten op welke data die plaatsvinden (zie onze schoolkalender, mededelingen, infokrantje en kleuterweetjes). Wie niet op het oudercontact aanwezig kan zijn, kan een gesprek aanvragen op een ander moment.

Als je je zorgen maakt over je kind of vragen hebt over de aanpak, dan kun je op elk moment zelf een gesprek aanvragen met de klasleerkracht.

We verwachten dat je je als ouder samen met ons engageert om nauw samen te werken rond de opvoeding van je kind en steeds ingaat op onze uitnodigingen tot oudercontact. Wij engageren ons om met je in gesprek te gaan over je zorgen en vragen over de evolutie van je kind.

Aanwezig zijn op school en op tijd komen

We vinden de aanwezigheid van je kind op school heel belangrijk. We verwachten dat je kind regelmatig en op tijd naar school komt. De aanwezigheid van je kind op school draagt bij tot een succesvolle schoolloopbaan van je kind.

We verwittigen jou als de afwezigheid van je kind niet gewettigd is. Indien nodig nemen we begeleidende maatregelen. De aanwezigheid van je kind op school heeft gevolgen voor het verkrijgen en behouden van de kleuter- en/of schooltoeslag (www.groeipakket.be), voor de toelating tot het lager onderwijs en voor het uitreiken van het getuigschrift basisonderwijs.

We moeten de afwezigheden van je kind doorgeven aan de overheid.

We vragen om je kind op tijd naar school te brengen en dat zowel in het kleuteronderwijs als in het lager onderwijs.

Elke dag van de week - dezelfde begin – en einduren:

De lessen starten om **8.40 u**

's Middags eindigen de lessen om **12.15 u (ook woensdag!)**

's Middags beginnen we terug om **13.20 u**

De school eindigt om **15.20 u**

Je kind mag 's morgens en/of 's middags ten vroegste 15 min. voor de start van de lessen onze speelplaats betreden.

Het CLB waarmee we samenwerken, staat in voor de begeleiding bij problematische afwezigheden. Die begeleiding is verplicht. Als je niet ingaat op die begeleiding, moeten we dit melden aan de overheid.

Je kunt steeds bij ons terecht in geval van problemen. We zullen samen naar de meest geschikte aanpak zoeken.



Individuele leerlingenbegeleiding



Onze school voert een beleid op leerlingenbegeleiding. Dat houdt onder meer in dat we gericht de evolutie van je kind volgen. Dat doen we door te werken met een leerlingendossier. Sommige kinderen hebben op bepaalde momenten nood aan gerichte individuele begeleiding. Andere kinderen hebben voortdurend nood aan individuele zorg.

Als je kind specifieke onderwijsbehoeften heeft, meld je dat aan de directeur. We gaan dan samen met jou na welke aanpassingen nodig en haalbaar zijn. We kunnen ook zelf aanpassingen voorstellen op basis van de vaststellingen in de loop van het schooljaar. Ook dan gaan we steeds eerst in overleg met jou. Welke maatregelen aan de orde zijn, hangt af van wat je kind nodig heeft en wat wij als school kunnen organiseren. We zijn verplicht om redelijke aanpassingen te voorzien als je kind daar nood aan heeft. Je kunt dit als ouder niet weigeren. We gaan wel met jou in overleg bekijken hoe we dit organiseren. Daarbij zullen we aangeven wat je van ons kunt verwachten en wat wij van jou verwachten. Weliswaar verwachten we dat je ingaat op onze vraag tot overleg en dat je de afspraken die we samen maken ook opvolgt en naleeft.



Zindelijkheid bij kleuters



Wij verwachten als school dat de ouders de 'eerste opvoeders' zijn in de zindelijkheidstraining van hun kinderen. Zindelijkheidstraining is een verantwoordelijkheid die niet zomaar mag worden 'doorgeschoven' naar de juf of kinderverzorgster van de eerste kleuterklas...

Indien wij vaststellen dat bij een kleuter de zindelijkheid een ernstig probleem blijkt, zullen wij hierover contact opnemen met de ouders om in gesprek te gaan en een oplossing te zoeken, al dan niet met de hulp van externe partners (CLB, Kind en Gezin,...).

Met een gezonde wederzijdse verstandhouding durven wij er van uitgaan dat deze problemen kunnen worden besproken en aangepakt, in de eerste plaats in het belang van het kind, maar ook ten goede van de schoolwerking.



Onderwijstaal Nederlands



Niet alle ouders voeden hun kind op in het Nederlands en niet alle kinderen starten hun schoolloopbaan met dezelfde taalvaardigheid Nederlands.

Onze school voert een talenbeleid. Wij engageren ons ertoe kinderen te ondersteunen bij het leren van en het leren in het Nederlands. Van jou verwachten we dat je positief staat tegenover de onderwijstaal en tegenover de initiatieven die we als school nemen om de taalontwikkeling van onze leerlingen te ondersteunen (bv. taalintegratietraject voor kinderen die de onderwijstaal onvoldoende beheersen). We vragen ook om kinderen in de vrije tijd te stimuleren bij het leren van

het Nederlands. Vraag ons gerust naar informatie over plaatselijke initiatieven die je engagement daarbij kunnen helpen ondersteunen.

[Terug naar overzicht](#)



3.2 Ouderlijk gezag

3.2.1 Neutrale en open houding tegenover beide ouders

We bieden al onze leerlingen een luisterend oor. Aan kinderen van wie de ouders scheiden, wil de school extra zorg en aandacht geven.

De school is bij een echtscheiding geen betrokken partij. Wij willen ook in geen geval partij trekken voor één van beide ouders. Wij hopen dat ouders de echtscheidingszaak buiten de school houden. Beide ouders, samenlevend of niet, staan gezamenlijk in voor de opvoeding van hun kinderen. Zolang er geen uitspraak van de rechter is, houdt de school zich aan de afspraken gemaakt bij de inschrijving. Is er wel een vonnis of arrest, dan volgt de school de afspraken zoals opgelegd door de rechter.

3.2.2 Afspraken rond informatiedoorstroom

We maken best afspraken met ouders die niet meer samenleven, over de wijze van communicatie en informatiedoorstroming. We denken hierbij aan agenda, brieven, oudercontacten, ...

3.2.3 Co-schoolschap is niet mogelijk

Om de verbondenheid met de klasgroep en de continuïteit van het leren te garanderen, kan je kind tijdens het schooljaar niet op twee plaatsen schoollopen. Wij moeten de inschrijving van een leerling weigeren als ouders hun kind tijdens het schooljaar afwisselend in verschillende scholen in- en uitschrijven.

[Terug naar overzicht](#)



3.3 Schoolkosten

3.3.1 Overzicht kosten - bijdragelijst

Binnen onze Schoolraad werden volgende afspraken gemaakt:

- Middagvergoeding:

De “service” die de school aan haar ouders aanbiedt om hun kinderen tijdens de middag op te vangen, kost geld, vooral personeelskosten maar ook kosten om de nodige ruimte te voorzien, materieel, verwarmings - en elektriciteitskosten.

Om deze kosten op te vangen, zal onze school een bijdrage vragen van 0,25 euro per kind en per dag dat je kind 's middags in de school blijft ineten.

Aangezien onze school ook in het verleden steeds “oog” heeft gehad voor grotere gezinnen en hen niet nog meer financieel wil belasten, zal deze middagvergoeding gevraagd worden voor maximaal twee kinderen van hetzelfde gezin of leefeenheid.

Omdat het middagtoezicht een afzonderlijke dienstverlening is (een vorm van ‘kinderopvang’), zijn de uitgaven hiervoor, net zoals de uitgaven voor kinderopvang, ook fiscaal aftrekbaar. U ontvangt dan ook van onze school hiervoor een attest.

- Verplichte en niet-verplichte onkosten:

Voor scholen van het gesubsidieerd basisonderwijs kan geen direct of indirect inschrijvingsgeld gevraagd worden. Evenmin kunnen er bijdragen worden gevraagd voor materialen die gebruikt worden om de eindtermen te realiseren of de ontwikkelingsdoelen na te streven. De overheid bepaalt de lijst met materialen die kosteloos ter beschikking moeten worden gesteld om de eindtermen te realiseren of de ontwikkelingsdoelen na te streven.

Het schoolbestuur kan wel een bijdrage vragen voor:

- Activiteiten die niet noodzakelijk zijn voor het realiseren van de eindtermen; maar een meerwaarde bieden aan het onderwijs (maximumfactuur*).
- Verplichte materialen die niet begrepen zijn in de lijst van de overheid, maar het onderwijs kunnen verlevendigen.
- Diensten die de school aanbiedt zonder verplichting (abonnementen, klasfoto's, middagvergoeding,..).

- *Maximumfactuur aangepast door decreet

Kleuteronderwijs:

Elke kleuter	max. 45 euro
--------------	--------------

Lager onderwijs:

Elk kind	max. 90 euro
----------	--------------

Extra-muros (sneeuwschool)	max. 450 euro
-----------------------------	---------------

Onze school vraagt een provisie voor elk kind, te betalen vóór 1 september van elk schooljaar.

Voor elke kleuter:	35 euro
---------------------------	----------------

Voor elke kind in de lagere school	75 euro
---	----------------

Het saldo van het maximumfactuur zal tijdens de tweede trimester verrekend worden. Op vraag hebben ouders de mogelijkheid om het maximumfactuur te spreiden over drie betalingen tijdens het schooljaar.

Indien ouders deze **provisie betaald hebben vóór 1 september**, dan kunnen zij verder intekenen op alle volgende vrijblijvende aankopen via onze school (kalender, abonnement,...)

De storting van deze provisie is geen verplichting maar indien ze niet is gebeurd voor de afgesproken datum van 1 september, dan zal onze school **geen enkel vrijblijvend initiatief (abonnementen, klasfoto's, kalender, ...) meer meegeven.**

Wat onze **sneeuwschool te Arzl** betreft, moeten **alle rekeningen** betaald zijn **ten laatste op 31 oktober** van dat betreffende schooljaar.

Een overzicht van alle gemaakte kosten (maximumfactuur) zal u op het einde van elk schooljaar overhandigd worden.

Alle betalingen gebeuren door middel van een overschrijving.

Bij verlies of beschadiging van materiaal, kunnen de door de school gemaakte kosten voor aankoop van nieuw materiaal verrekend worden aan de ouders.

3.3.2 *Wijze van betaling*

Ouders zijn, ongeacht hun burgerlijke staat, hoofdelijk gehouden tot het betalen van de schoolrekening. Dat betekent dat we beide ouders kunnen aanspreken om de volledige rekening te betalen. We kunnen dus niet ingaan op een vraag om de schoolrekening te splitsen. Als ouders het niet eens zijn over het betalen van de schoolrekening, bezorgen we jullie beiden een identieke schoolrekening. Zolang die rekening niet volledig betaald is, blijven beide ouders elk het volledige restbedrag verschuldigd, ongeacht de afspraken die ze met elkaar gemaakt hebben.

3.3.3 *Bij wie kun je terecht als je betalingsmoeilijkheden hebt?*

Indien je problemen ondervindt met het betalen van de schoolrekening, kun je contact opnemen met de directeur. We maken dan afspraken over een aangepaste betalingswijze. We verzekeren een discrete behandeling van je vraag.

Indien we vaststellen dat de schoolrekening geheel of gedeeltelijk onbetaald blijft zonder dat er financiële problemen zijn of omdat de gemaakte afspraken niet worden nageleefd, zetten we verdere stappen. Ook dan zoeken we in eerste instantie in overleg naar een oplossing. Indien dat niet mogelijk blijkt, kunnen we overgaan tot het versturen van een dwingende herinneringsbrief (aangetekende ingebrekestelling). Vanaf dat moment kunnen we maximaal de wettelijke intrestvoet aanrekenen op het verschuldigde bedrag.

3.3.4 *Recupereren van kosten?*

Wanneer je laattijdig hebt afgezegd voor een schoolactiviteit of als je kind op dat moment afwezig is, zullen we het deel van de kosten terugbetalen dat nog te recupereren is. Kosten die we al gemaakt hadden, kunnen we opnemen in de schoolrekening.

[Terug naar overzicht](#)

3.4 Participatie

3.4.1 *Schoolraad*

De schoolraad is een formeel participatieorgaan. Ze bestaat uit vertegenwoordigers van:

- ouders;
- personeel;



- de lokale gemeenschap.

De schoolraad telt een gelijk aantal vertegenwoordigers per geleding.

De schoolraad overlegt met het schoolbestuur. Ze kan het schoolbestuur ook schriftelijk adviseren. De schoolraad houdt je op de hoogte van haar standpunten en activiteiten en zal je in sommige gevallen ook consulteren.

De schoolraad wordt om de 4 jaar opnieuw samengesteld.

De leden van de ouder- en personeelsgeleding worden door middel van rechtstreekse verkiezingen aangeduid. De leden van de lokale gemeenschap worden vervolgens gekozen door de twee voornoemde geledingen.

3.4.2 Ouderraad

Ouders kunnen vertegenwoordigd worden in de ouderraad. Scholen moeten een ouderraad oprichten wanneer ten minste 10 procent van de ouders (minstens 3 ouders) erom vraagt.

De ouderraad kan op vraag van de schoolraad schriftelijk advies uitbrengen, maar ook uit eigen beweging het schoolbestuur adviseren. De ouderraad houdt je op de hoogte van haar standpunten en activiteiten.

De ouderraad wordt om de 4 jaar opnieuw samengesteld.

In onze school is er geen ouderraad, wél een oudercomité.

[Terug naar overzicht](#)



3.5 Gebruik van (sociale) media

Wij respecteren de privacy van onze leerlingen, ouders en personeelsleden op (sociale) media.

Neem je deel aan (sociale) media van de school, dan verwachten we dat je ieders privacy respecteert. Ook verwachten we dat je je houdt aan de gedragsregels die wij samen met de participatieorganen op school hebben opgesteld.

[Terug naar overzicht](#)

4 Wat verwachten we van je kind?



4.1 Leerplicht en afwezigheden

Het is belangrijk dat kleuters (leerplichtig of niet) regelmatig naar school komen. Het is in het belang van je kind om het elke dag naar school te sturen. Kinderen die lessen en activiteiten missen, lopen meer risico op achterstand. Zij worden ook minder goed opgenomen in de leerlingengroep.

De afwezigheidsgegevens van je kind worden doorgegeven aan de overheid. Kleuters die onvoldoende dagen naar school komen, kunnen hun kleuter- en/of schooltoeslag verliezen en ook de toegang tot het lager onderwijs is afhankelijk van het aantal dagen dat je kind effectief kleuteronderwijs volgde.

We verwachten dan ook dat je de afwezigheid van je kind onmiddellijk aan ons meldt, liefst voor 8.30 uur. Ook als je eens door omstandigheden je kind niet op tijd kunt brengen, laat je dat zo snel mogelijk weten. Je meldt je dan aan bij secretariaat of je klasleerkracht. Komt je kind meerdere keren te laat of is je kind al vaak afwezig geweest, dan kunnen we samen nagaan hoe we de participatie van je kind kunnen verhogen.

4.1.1 *Je kind is nog niet leerplichtig in het kleuteronderwijs*

Leerlingen jonger dan 5 jaar kunnen niet onwettig afwezig zijn. Ze zijn niet onderworpen aan de leerplicht.

4.1.2 *Je kind is 5 jaar en leerplichtig in het kleuteronderwijs*

Voor 5-jarige leerlingen in het kleuteronderwijs geldt een leerplicht van minstens 290 halve dagen aanwezigheid. Wij kunnen beslissen of een afwezigheid van een 5-jarige kleuter aanvaardbaar is of niet. Als de afwezigheid aanvaardbaar is, dan telt die mee voor het bereiken van de 290 halve dagen aanwezigheid in het kader van de leerplicht. Dat geldt niet voor de toelatingsvoorwaarden tot het lager onderwijs!

4.1.3 *Je kind is voltijds leerplichtig in het basisonderwijs*

Voor leerlingen in het lager onderwijs (ook 5-jarige leerlingen die vervroegd zijn ingestapt) en voor 6- en 7-jarige leerlingen in het kleuteronderwijs is de leerplicht voltijds. Zij zijn altijd aanwezig, behalve bij gewettigde afwezigheid.

Gewettigde afwezigheden

Voor leerlingen in het lager onderwijs en voor 6- en 7-jarigen in het kleuteronderwijs gelden volgende gewettigde afwezigheden:

- **Wegens ziekte**
 - Is je kind 4 opeenvolgende kalenderdagen ziek, zelfs als één of meer van die dagen geen schooldagen zijn (bv. weekend), dan is een medisch attest nodig.
 - Is je kind (minder dan) 3 opeenvolgende kalenderdagen ziek, dan volstaat een briefje (handtekening + datum) dat je ons bezorgt. Zo'n briefje kun je maar 4 keer per schooljaar gebruiken. Een medisch attest is nodig als je al 4 keer een briefje hebt gebruikt.
 - Is je kind chronisch ziek, neem dan contact op met ons en het CLB.

- Consultaties (zoals bijvoorbeeld een bezoek aan de tandarts) moeten zoveel mogelijk buiten de schooluren plaatsvinden.

Verwittig ons zo vlug mogelijk en bezorg het medisch attest of het briefje aan ons secretariaat of aan de klasleerkracht. Wij nemen contact op met het CLB bij twijfel over een medisch attest.

- **Andere van rechtswege gewettigde afwezigheden**

In volgende situaties kan je kind gewettigd afwezig zijn. Voor die afwezigheden is geen toestemming van de directie nodig. Je verwittigt de school wel vooraf. Je bezorgt ook een officieel document of een verklaring die de afwezigheid staft.

- je kind woont de begrafenis of het huwelijk bij van een persoon die onder hetzelfde dak woont of van een bloed- of aanverwant. Het gaat hier enkel over de dag van de begrafenis zelf. Wanneer het bijwonen van de begrafenis een afwezigheid van meer dan één dag vraagt, bv. omdat het een begrafenis in het buitenland is, dan is voor die bijkomende dagen altijd een toestemming van de directie nodig.
- je kind woont een familieraad bij;
- je kind moet verschijnen voor de rechtbank (bv. om gehoord te worden);
- bij een maatregel die kadert in de bijzondere jeugdzorg en de jeugdbescherming;
- de school is door overmacht niet bereikbaar of toegankelijk;
- je kind viert een feestdag die hoort bij zijn geloof:
 - Islamitische feesten:
het Suikerfeest (1 dag) en het Offerfeest (1 dag).
 - Joodse feesten:
het joods Nieuwjaar (2 dagen), de Grote Verzoendag (1 dag), het Loofhuttenfeest (2 dagen), het Slotfeest (2 laatste dagen), de Kleine Verzoendag (1 dag), het feest van Esther (1 dag), het Paasfeest (4 dagen), het Wekenfeest (2 dagen);
 - Orthodoxe feesten:
Paasmaandag, Hemelvaart en Pinksteren voor de jaren waarin het orthodox Paasfeest niet samenvalt met het katholieke Paasfeest.

! De katholieke feestdagen zijn al vervat in de wettelijk vastgelegde schoolvakanties en vrije dagen. De protestants-evangelische en anglicaanse godsdienst hebben geen feestdagen die daarvan afwijken.
- je kind neemt actief deel aan sportieve manifestaties voor een individuele selectie of lidmaatschap van een vereniging als topsportbelofte. De afwezigheid kan maximaal 10 al dan niet gespreide halve schooldagen per schooljaar bedragen. Het gaat niet over het bijwonen van een training, maar wel het kunnen deelnemen aan wedstrijden/tornooien of stages waarvoor je kind (als lid van een unisportfederatie) geselecteerd is. De unisportfederatie moet een document afleveren waaruit blijkt dat je kind effectief geselecteerd is als topsportbelofte. Dat document is geldig voor één schooljaar en moet eventueel elk schooljaar opnieuw verlengd worden.

- **Afwezigheden wegens een preventieve schorsing, een tijdelijke of definitieve uitsluiting**

De afwezigheid van je kind wegens een preventieve schorsing, een tijdelijke of definitieve uitsluiting is gewettigd. Je kind wordt als gewettigd afwezig beschouwd, ongeacht of je kind wel of niet door ons wordt opgevangen.

- **Afwezigheden waarvoor de toestemming van de directie nodig is**

Soms kan je kind om een andere reden afwezig zijn. Je bespreekt dat op voorhand met de directie. Voor die afwezigheden is een toestemming van de directie nodig. Soms zijn er ook extra voorwaarden nodig. Het gaat om een afwezigheid wegens:

- persoonlijke redenen;
- het rouwen bij een overlijden;
- het actief deelnemen in het kader van een individuele selectie of lidmaatschap van een vereniging of culturele en/of sportieve manifestaties (andere dan de 10 halve schooldagen waarop topsportbeloften recht hebben);
- school-externe interventies;
- trainingen voor topsport in de sporten tennis, zwemmen en gymnastiek (voor maximaal 6 lestijden per week, verplaatsingen inbegrepen);
- [en](#);
- het vergezellen van ouders tijdens hun verplaatsingen als binnenschippers, kermis- en circusexploitanten en -artiesten en woonwageneigenaren (de zogenaamde 'trekperiodes').

Opgelet: Wij kunnen geen toestemming geven om vroeger op vakantie te vertrekken of later uit vakantie terug te keren. Volgens de leerplicht moet je kind naar school gaan van 1 september tot en met 30 juni.

4.1.4 Problematische afwezigheden

Alle afwezigheden die niet van rechtswege of door de school zijn gewettigd, zijn te beschouwen als problematische afwezigheden. Wij zullen je onmiddellijk contacteren bij elke problematische afwezigheid van je kind.

Vanaf 5 halve dagen problematische afwezigheden moet onze school het CLB contacteren. Samen werken wij rond de begeleiding van je kind. We nodigen je in dat geval uit voor een gesprek.

[Terug naar overzicht](#)

4.2 Participatie leerlingenraad



Kinderen kunnen vertegenwoordigd worden in de leerlingenraad. Een leerlingenraad is verplicht als 10 procent van de leerlingen uit de leeftijdsgroep 11 tot 13 jaar erom vraagt.

In onze school is er momenteel geen leerlingenraad.



De stem van je kind telt

[Terug naar overzicht](#)



4.3 Wat mag en wat niet?

4.3.1 Gedrag

⇒ algemeen

De school heeft naast haar onderwijsopdracht ook een opvoedingsopdracht. Deze laatste opdracht kan de school pas goed vervullen wanneer zij hierin volledig gesteund wordt door de ouder(s). Gebrek aan het nodige vertrouwen verstoort de relatie ouder(s) - school. Het kind mag hierdoor niet het slachtoffer worden van het gedrag van zijn ouder(s).

In voorkomend geval kan de school vragen aan de ouders om voor hun kind(eren) een andere school te zoeken.

⇒ In de refter

De leerlingen verzamelen op de speelplaats en gaan in de rij, onder begeleiding van een leerkracht, rustig naar de refter. Tijdens de maaltijd eten de kinderen rustig en in stilte.

Na het teken van de leerkracht vormen de leerlingen, tafel per tafel, een rij en gaan onder begeleiding van een leerkracht naar de speelplaats. Aan de ouders wordt aandacht gevraagd voor de wijze waarop drank en boterhammen meegegeven worden.

⇒ In de rij

Na het eerste belsignaal of een teken van de leerkracht vormen de leerlingen een rij op de aangeduide plaats op de speelplaats. Na het tweede belsignaal zwijgen de leerlingen en gaan ze rustig en in stilte onder begeleiding van de leerkracht naar het klaslokaal.

Op het einde van de les, bij het verlaten van de klas, vormen de leerlingen een rij en gaan ze rustig en in stilte onder begeleiding van de leerkracht naar de speelplaats.

4.3.2 Kleding

• Afspraken over kledij en uiterlijk voorkomen:

Kledij, schoeisel en haartooi zijn eenvoudig en hygiënisch. Het uiterlijk mag geen middel zijn om zich te distantiëren van de medeleerlingen.

De houding en klederdracht van kinderen moeten in de eerste plaats een zekere veiligheid garanderen voor de eigen persoon maar ook voor alle anderen.

Verder verwachten we van iedereen een verzorgd voorkomen en een aangepaste houding op school.

• Turnkledij:

Turnkledij lagere school (getekend !): turnpantoffels of sportschoenen mét kleurvaste zool, zwarte broek, T-shirt met embleem van de school (niet verplicht, wél dezelfde kleur!). De prijs van dit

turnbloesje zal in het begin van elk schooljaar meegedeeld worden via de maandelijkse mededelingen/infokrantje.

Tijdens het schooljaar kan men voor eventuele aankoop van turnkledij terecht bij de leraar bewegingsopvoeding. De sportuitrusting neemt men minstens voor elke vakantie mee naar huis om te wassen (turnzak inbegrepen).

Turnkledij kleuterschool: Gezien de jonge leeftijd van onze kleuters, moeten zij geen aparte turnkledij aandoen. We zouden hierdoor anders veel kostbare “bewegingstijd” verliezen.

Wél vragen we aan de ouders om hun kleuter op de meegedeelde bewegingsdagen gemakkelijke kledij aan te trekken. Denk ook aan schoenen met velcro of rits. Onze 4 - en 5-jarigen (2^{de} en 3^{de} kleuterklas Bergom) brengen in het begin van het schooljaar ook witte turnpantoffels mee.

Zwemkledij lagere school (getekend): 2 handdoeken, badmuts, badpak of zwembroek, gemakkelijke kleding dragen.

Onze school hanteert het “Reglement van inwendige orde van het gemeentelijk zwembad Hulshout” (zie www.hulshout.be > [Vrije tijd](#) > [Sport](#)). Juwelen worden gemakshalve ook thuis gelaten.

Kinderen die niet mee zwemmen moeten alsnog een handdoek meebrengen.

- **Afspraken over hoofddeksels;**

We kiezen vanuit ons opvoedingsproject en traditie voor een veilig en verbindend klimaat zoals zich dat voordoet in de thuissituatie. Dit betekent dat de hoofddoek niet wordt gedragen binnen de schoolmuren.

4.3.3 *Persoonlijke bezittingen*

Afspraken op de speelplaats en in het gebouw in verband met o.a.:

- **Speelgoed:**

De kinderen brengen geen elektrische toestellen, GSM, zak- of knipmessen, leren voetballen, botsballetjes of ander gevaarlijk speelgoed mee naar de school, daar dit voor andere kinderen hinderlijk of gevaarlijk kan zijn op de speelplaats.

Het is in deze zin dan ook verboden elke handeling te stellen welke enig gevaar of risico kan betekenen voor medeleerlingen of de eigen persoon.

Dit soort speelgoed zal steeds door de school ontnomen worden. Bij herhaaldelijk meebrengen zullen de ouders verwittigd worden.

- **Voetballen:**

Omwille van het vele glaswerk wordt er te Bergom ook niet gevoetbald op de speelplaats. Wél krijgen de kinderen de kans, bij droog weer, vele anderen balsporten te beoefenen zoals, basketbal, volleybal, trefbal, ...

Bij mooi weer mogen de kinderen op het grasplein en daar mag wel gevoetbald worden.

In de wijkafdeling te Varenwinkel mag daarentegen wél gevoetbald worden op de speelplaats.

4.3.4 Gezondheid en milieu op school

⇒ **Dranken:**

Onze school Bergom én Varenwinkel zal enkel nog magere chocomelk en water in flesjes te koop aanbieden. Pidpawater wordt vrij aangeboden. Onze school heeft hiervoor geïnvesteerd in nieuwe drankfonteinjes.

De dranken kan men aankopen d.m.v. drankkaarten. De prijs voor deze kaarten wordt in het begin van het schooljaar megedeeld.

De kinderen mogen natuurlijk zelf drank van thuis meebrengen, maar dan enkel in een drinkbus of thermos (getekend aub !).

Indien uw kind toch nog brikjes (karton) of plastic drinkflesjes meebrengt, zullen we de lege verpakking beleefd terug naar huis meegeven.

Er worden GEEN "snoepdranken" toegelaten. (Cola, Sprite, limonades, ...)

⇒ **Snoepen:**

Ook het meebrengen en nuttigen van kauwgom en snoepgoed is op de school niet toegelaten.

Bij verjaardagen wordt er geen snoepgoed uitgedeeld in de klas.

Enkel in de kleuterklassen worden hierrond aparte afspraken gemaakt.

⇒ **Milieubewust gedrag:**

Om het (leef)milieu voor iedereen op de school aangenaam te houden, is het nodig 'milieubewust' te leven. We besteden hier constant aandacht aan, binnen maar ook buiten het klasgebeuren.

Daarom wordt in de klassen, op de sportvelden, op de speelplaats, ... opgeruimd.

⇒ **Sorteren:**

Ook voor de school is het sorteren van afval geen vrijblijvende aangelegenheid.

Volgende fracties moeten gescheiden worden verzameld: papier en karton, glas, GFT, gewoon huisvuil, PMD. Hiervoor zijn aparte afvalcontainers in de school aanwezig.

Voor het ophalen van restafval en PMD moet de school, net zoals de particuliere inwoner van de gemeente Herselt, een vergoeding betalen "per zak". De onkosten hiervoor lopen, over de drie vestigingen heen, hoog op.

Als "klimaatschool" willen we daarom onze afvalberg verminderen.

- Koeken geeft u mee in een koekendoos, boterhammen in een brooddoos *
 - Drinken geeft u voortaan in een drinkbus of thermos mee *
- * getekend aub !

Indien uw kind toch nog (zilver)papier en/of brikjes (karton) of plastic drinkflesjes meebrengt, zullen we de lege verpakking beleefd terug naar huis meegeven.

4.3.5 Eerbied voor materiaal

De schoolgebouwen, het schoolmeubilair en het schoolmateriaal (zoals handboeken, kافتen, meetmateriaal, ...) dat ter beschikking gesteld wordt van de kinderen dient met respect behandeld te worden.

Van de kinderen wordt ook verwacht dat ze de eigendom van andere medeleerlingen (fietsen, boekentassen, ...) niet opzettelijk beschadigen.

Stellen wij vast dat het materiaal opzettelijk wordt beschadigd of meermaals verloren gaat, dan kunnen wij de gemaakte kosten voor de aankoop van nieuw materiaal aanrekenen.

4.3.6 Verlaten van de school

Lagere school Bergom :

stelregel = "Geen enkel kind mag zonder begeleiding de speelplaats verlaten".

Ofwel wacht u 'na het belseignaal' buiten de schoolpoort totdat de rijen kinderen, onder begeleiding van één of meerdere leerkrachten, voorbij komen. Ofwel komt u persoonlijk op de speelplaats (tot aan de hoek van de gebouwen) om uw kind af te halen en te begeleiden. Het spreekt voor zich dat u vanaf dat ogenblik de volledige verantwoordelijkheid hiervan op u neemt.

De rijen worden door de school begeleid tot aan de kerk (oversteekplaats Diestsebaan) en tot aan de Varendonksestwg. Vanaf deze plaatsen ligt de verantwoordelijkheid volledig bij de ouders. De kinderen stappen per twee, fietsers vooraan, voetgangers achteraan.

Kleuterschool Bergom:

Alle kleutertjes komen onder begeleiding van de leerkrachten naar buiten onder het afdak en gaan er op hun stipje staan. Pas na het belseignaal halen de ouders hun kinderen zelf af op de speelplaats.

Basisschool Varenwinkel:

Het afhalen van de kinderen gebeurt hier op de speelplaats.

Kinderen die in één van deze afdelingen niet door de ouders werden afgehaald zullen door de school meegegeven worden naar de plaatselijke opvangdienst.

Omwille van de veiligheid voor alle kinderen zal de school hier strikt op toezien.

Bij nalatigheid door de ouders zullen deze gecontacteerd worden door de directie.

[Terug naar overzicht](#)

4.4 Herstel- en sanctioneringsbeleid



Kinderen maken nu en dan fouten. Dat is eigen aan het groeiproces van elk kind. Kinderen kunnen leren uit de fouten die ze maken. Onze school wil hierop inzetten door dialoog en herstel alle kansen te geven. In overleg met de betrokkenen gaan we op zoek naar een gepaste maatregel of een mogelijke oplossing. Op die manier kunnen kinderen mee de verantwoordelijkheid nemen om

een oplossing te zoeken voor het conflict of om hun fout goed te maken. Hiermee sluiten we als school tuchtmaatregelen niet uit. Het betekent wel dat we heel bewust ervoor kiezen om in bepaalde gevallen een tuchtmaatregel op te leggen.

4.4.1 Gedragsregels en afspraken rond pesten

Alle personeelsleden hechten extra aandacht aan pestgedrag op school. Dit betekent dat er altijd op peestsituaties wordt gereageerd. De pester en gepeste worden tijdelijk van dichtbij gevolgd. Als er herhaling wordt vastgesteld, wordt dit binnen het leerkrachtenteam besproken zodat alle leerkrachten hier de nodige aandacht aan kunnen besteden. Ook vanuit het CLB kunnen ondersteunende initiatieven genomen worden. De ouders kunnen uiteraard met hun vragen hieromtrent terecht bij de school of het CLB.

De directie zal, bij herhaaldelijk pestgedrag, de ouders uitnodigen voor een gesprek.

Problemen op dit vlak kunnen ook steeds besproken worden tijdens een ander oudercontact.



Je kind heeft recht op een veilige omgeving

4.4.2 Begeleidende maatregelen

Wanneer je kind de goede werking van de school of het lesverloop hindert, kunnen we in overleg met je kind en eventueel met jou een begeleidende maatregel bepalen. De school wil daarmee je kind helpen tot gewenst gedrag te komen.

Een begeleidende maatregel kan zijn:

- een gesprek met ...;
- een time-out;
- naar de time-out ruimte gaan. Zo kan je kind even tot rust komen of nadenken over wat er is gebeurd. Achteraf wordt dat kort met je kind besproken;
- een begeleidingsplan. Hierin leggen we samen met jou en je kind een aantal afspraken vast waarop je kind zich meer zal focussen. Je kind krijgt de kans om zelf afspraken voor te stellen waar het dan mee verantwoordelijk voor is. De afspraken uit het begeleidingsplan worden samen met je kind opgevolgd.

Herstel

Vanuit een cultuur van verbondenheid wil de school bij een conflict op de eerste plaats inzetten op herstel. We nodigen de betrokkenen uit om na te denken over wat er is gebeurd en om hierover met elkaar in gesprek te gaan.

Een herstelgerichte maatregel kan zijn:

- een herstelgesprek tussen de betrokkenen;
- een herstelcirkel op het niveau van de leerlingengroep;
- een bemiddelingsgesprek;

- no blame-methode bij een pestproblematiek;
- een herstelgericht groepsoverleg (HERGO).

4.4.3 Ordemaatregelen

Wanneer je kind de goede werking van de school hindert of het lesverloop stoort, kan door elk personeelslid van de school een ordemaatregel genomen worden. Tijdens een ordemaatregel blijft je kind op school aanwezig.

Een ordemaatregel kan onder andere zijn:

- een verwittiging in de agenda;
- een strafwerk;
- een specifieke opdracht;
- een tijdelijke verwijdering uit de les met aanmelding bij de directeur.

Tegen een ordemaatregel is er geen beroep mogelijk.

4.4.4 Tuchtmaatregelen

Let op: wanneer we spreken over directie, hebben we het over de directeur of zijn afgevaardigde.

Wanneer het gedrag van je kind de goede werking van de school ernstig verstoort of de veiligheid en integriteit van zichzelf, medeleerlingen, personeelsleden of anderen belemmert, dan kan de directie een tuchtmaatregel nemen. Een tuchtmaatregel kan enkel toegepast worden op een leerling in het lager onderwijs.

Mogelijke tuchtmaatregelen zijn:

- een tijdelijke uitsluiting van minimaal één schooldag en maximaal 15 opeenvolgende schooldagen;
- een definitieve uitsluiting.

Preventieve schorsing als bewarende maatregel

In uitzonderlijke situaties kan de directie in het kader van een tuchtprocedure beslissen om je kind preventief te schorsen. Die bewarende maatregel dient om de leefregels te handhaven én om te kunnen nagaan of een tuchtsanctie aangewezen is.

De beslissing tot preventieve schorsing wordt schriftelijk en gemotiveerd aan jou meegedeeld. De directie bevestigt die beslissing in de brief waarmee de tuchtprocedure wordt opgestart. De preventieve schorsing kan onmiddellijk ingaan en duurt in principe niet langer dan 5 opeenvolgende schooldagen. Uitzonderlijk kan die periode eenmalig met 5 opeenvolgende schooldagen verlengd worden, als door externe factoren het tuchtonderzoek niet binnen die eerste periode kan worden afgerond. De directie motiveert die beslissing.

Procedure tot tijdelijke en definitieve uitsluiting

Let op: wanneer we in dit punt spreken over 'dagen', bedoelen we telkens alle dagen (zaterdagen, zondagen, wettelijke feestdagen en 11 juli niet meegerekend).

Bij het nemen van een beslissing tot tijdelijke of definitieve uitsluiting wordt **de volgende procedure** gevolgd:

- 1 De directie wint het advies van de klassenraad in en stelt een tuchtdossier samen. Bij een definitieve uitsluiting wordt de klassenraad uitgebreid met een vertegenwoordiger van het CLB die een adviserende stem heeft.
- 2 Jij en je kind worden per aangetekende brief uitgenodigd voor een gesprek met de directie. Je kunt worden bijgestaan door een vertrouwenspersoon. Een personeelslid van de school of van het CLB kan bij een tuchtprocedure niet optreden als vertrouwenspersoon. Het gesprek zelf vindt ten vroegste plaats op de 4de dag na verzending van de brief.
- 3 Voorafgaand aan het gesprek hebben jij, je kind en eventueel jullie vertrouwenspersoon het recht om het tuchtdossier, met inbegrip van het advies van de klassenraad, in te kijken.
- 4 Na het gesprek brengt de directie jou binnen een termijn van 5 dagen met een aangetekende brief op de hoogte van zijn beslissing. In die brief staat een motivering van de beslissing en de ingangsdatum van de tuchtmaatregel. Bij een definitieve uitsluiting vermeldt de beslissing de beroepsmogelijkheden.

Bij een definitieve uitsluiting zoeken we samen met het CLB naar een nieuwe school. Als je geen inspanningen doet om je kind in een andere school in te schrijven, krijgt de definitieve uitsluiting effectief uitwerking na 1 maand (vakantiedagen niet meegerekend). Jij moet er dan op toezien dat je kind aan de leerplicht voldoet. Wij kunnen de inschrijving van je kind weigeren als je kind het huidige, het vorige of het daaraan voorafgaande schooljaar definitief werd uitgesloten op onze school.

Opvang op school bij preventieve schorsing en (tijdelijke en definitieve) uitsluiting.

Wanneer je kind tijdens een tuchtprocedure preventief geschorst wordt of na de tuchtprocedure tijdelijk wordt uitgesloten, is je kind in principe op school aanwezig, maar neemt het geen deel aan de lessen of activiteiten van zijn leerlingengroep. De directie kan beslissen dat de opvang van je kind niet haalbaar is voor onze school. Die beslissing motiveren we dan schriftelijk aan jou.

Bij een definitieve uitsluiting heb je 1 maand de tijd om je kind in een andere school in te schrijven. In afwachting van de inschrijving is je kind in principe op school aanwezig, maar neemt het geen deel aan de activiteiten van zijn leerlingengroep. De directie kan beslissen dat de opvang van je kind niet haalbaar is voor onze school. Die beslissing motiveren we dan schriftelijk aan jou.

[Terug naar overzicht](#)



4.5 Betwistingen

4.5.1 Beroepsprocedure definitieve uitsluiting

Let op: wanneer we in dit punt spreken over 'dagen', bedoelen we telkens alle dagen (zaterdagen, zondagen, wettelijke feestdagen en 11 juli niet meegerekend).

Je kunt tegen de beslissing tot definitieve uitsluiting beroep aantekenen. De procedure gaat als volgt:

- 1 Je dient met een aangetekende brief beroep in, gericht aan het schoolbestuur:

VZW Anker

Verlorenkost 1

2260 Westerlo

De aangetekende brief moet ten laatste verstuurd worden op de 5de dag nadat de beslissing van de definitieve uitsluiting van je kind werd ontvangen. Er is dus een termijn van 5 dagen. De aangetekende brief met het bericht van de definitieve uitsluiting wordt geacht de 3de dag na verzending te zijn ontvangen. De poststempel geldt als bewijs, zowel voor de verzending als voor de ontvangst.

Let op: als het beroep te laat wordt verstuurd zal de beroepscommissie het beroep als onontvankelijk moeten afwijzen. Dat betekent dat ze het beroep niet inhoudelijk zal kunnen behandelen.

Het beroep bij het schoolbestuur moet aan de volgende voorwaarden voldoen:

- het beroep is gedateerd en ondertekend;

Let op: als het beroep niet aan de voorwaarden voldoet, zal de beroepscommissie het beroep als onontvankelijk moeten afwijzen. Dat betekent dat ze het beroep niet inhoudelijk zal kunnen behandelen.

We verwachten ook dat het beroep de redenen aangeeft waarom de definitieve uitsluiting betwist wordt. Daarbij kunnen overtuigingsstukken toegevoegd worden.

- 2 Wanneer het schoolbestuur een beroep ontvangt, zal het schoolbestuur of zijn afgevaardigde een beroepscommissie samenstellen. In de beroepscommissie zitten zowel personen die aan de school of het schoolbestuur verbonden zijn als personen die dat niet zijn. Het gaat om een onafhankelijke commissie die je klacht grondig onderzoekt. De persoon die de definitieve uitsluiting heeft uitgesproken, maakt nooit deel uit van de beroepscommissie, maar wordt wel gehoord.
- 3 De beroepscommissie nodigt jou en je kind uit voor een gesprek. Je kunt je daarbij laten bijstaan door een vertrouwenspersoon. In de brief met de uitnodiging staat wie de leden van de beroepscommissie zijn. De samenstelling blijft ongewijzigd tijdens de verdere procedure, tenzij het door ziekte, overmacht of onverenigbaarheid noodzakelijk zou zijn om een plaatsvervanger aan te duiden.

Vóór de zitting kun je het tuchtdossier opnieuw inkijken.

Het gesprek gebeurt ten laatste 10 dagen nadat het schoolbestuur het beroep heeft ontvangen. Het is enkel mogelijk om een gesprek te verzetten bij gewettigde reden of overmacht. De schoolvakanties schorten de termijn van 10 dagen op. Dat betekent dat schoolvakanties niet meetellen bij het berekenen van de termijn. De zitting van de beroepscommissie kan wel tijdens een schoolvakantie plaatsvinden.

- 4 De beroepscommissie streeft in haar zitting naar een consensus. Wanneer het toch tot een stemming komt, heeft de groep van personen die aan de school of het schoolbestuur verbonden zijn even veel stemmen als de groep van personen die dat niet zijn. De voorzitter is niet verbonden aan de school of het schoolbestuur. Wanneer er bij een stemming evenveel stemmen voor als tegen zijn, geeft zijn stem de doorslag.

- 5 De beroepscommissie zal ofwel het beroep als onontvankelijk afwijzen, ofwel de definitieve uitsluiting bevestigen of vernietigen. De voorzitter van de beroepscommissie deelt de gemotiveerde beslissing binnen een termijn van 5 dagen met een aangetekende brief mee. De beslissing is bindend voor alle partijen.

Het beroep schort de uitvoering van de beslissing tot definitieve uitsluiting niet op. Dat betekent dat ook tijdens de beroepsprocedure de tuchtmaatregel van kracht blijft.

4.5.2 Beroepsprocedure niet-uitreiken getuigschrift basisonderwijs

Indien je niet akkoord gaat met het niet-toekennen van het getuigschrift basisonderwijs, kun je beroep instellen. De beroepsprocedure lichten we hieronder toe.

Let op:

- Wanneer we in dit punt spreken over 'dagen', bedoelen we telkens alle dagen (zaterdagen, zondagen, wettelijke feestdagen en 11 juli niet meegerekend).
- Wanneer we spreken over directie, hebben we het over de directeur of zijn afgevaardigde.

- 1 Je vraagt binnen 3 dagen na ontvangst van de beslissing tot het niet uitreiken van het getuigschrift basisonderwijs, een **overleg** aan bij de directie. Dat gesprek is niet hetzelfde als het oudercontact. Je moet dat gesprek schriftelijk aanvragen, bvb via mail. Je krijgt een uitnodiging die de afspraak bevestigt. Let op: als het gesprek na het verstrijken van de termijn wordt aangevraagd, kunnen we niet meer op die vraag ingaan.
- 2 Dat verplicht overleg met de directie vindt plaats ten laatste de 6de dag na de dag waarop je de beslissing hebt ontvangen dat het getuigschrift niet wordt uitgereikt aan je kind. Tijdens dat gesprek krijg je de kans om je bezwaren te uiten. De directie verduidelijkt via het dossier van je kind op basis van welke gegevens de klassenraad zijn beslissing heeft genomen. We maken een verslag van dat overleg.
- 3 De directie deelt het resultaat van dat overleg met een aangetekende brief aan je mee. Er zijn twee mogelijkheden:
 - De directie vindt dat je argumenten geen nieuwe bijeenkomst van de klassenraad rechtvaardigen;
 - De directie vindt dat je argumenten het overwegen waard zijn. In dat geval roept ze de klassenraad zo snel mogelijk samen om de betwiste beslissing opnieuw te overwegen. Je ontvangt per aangetekende brief het resultaat van die vergadering.
- 4 Als je het niet eens bent met de beslissing van de directie of de beslissing van de nieuwe klassenraad, dan kun je **beroep** indienen bij het schoolbestuur. Dat kan via aangetekende brief:

VZW Anker

Verlorenkost 1

2260 Westerlo

- 5 Je hebt daarvoor een termijn van 3 dagen. Die begint te lopen de dag nadat je de aangetekende brief van de school ontvangt. De aangetekende brief met één van de twee mogelijke beslissingen (zie punt 3) wordt geacht de 3de dag na verzending te zijn ontvangen. De poststempel geldt als bewijs, zowel voor de verzending als voor de ontvangst.

Let op: als het beroep te laat verstuurd zal de beroepscommissie het beroep als onontvankelijk moeten afwijzen. Dat betekent dat ze het beroep niet inhoudelijk zal kunnen behandelen.

Het beroep bij het schoolbestuur moet aan de volgende voorwaarden voldoen:

- het beroep is gedateerd en ondertekend;

Let op: als het beroep niet aan de voorwaarden voldoet, zal de beroepscommissie het beroep als onontvankelijk moeten afwijzen. Dat betekent dat ze het beroep niet inhoudelijk zal kunnen behandelen.

We verwachten ook dat het beroep de redenen aangeeft waarom het niet uitreiken van het getuigschrift basisonderwijs betwist wordt. Daarbij kunnen overtuigingsstukken toegevoegd worden.

- 6 Wanneer het schoolbestuur een beroep ontvangt, zal het schoolbestuur of zijn afgevaardigde een beroepscommissie samenstellen. In de beroepscommissie zitten zowel personen die aan de school of het schoolbestuur verbonden zijn, als personen die dat niet zijn. Het gaat om een onafhankelijke commissie die je klacht grondig zal onderzoeken.
- 7 De beroepscommissie zal jou en je kind uitnodigen voor een gesprek. Je kunt je daarbij laten bijstaan door een vertrouwenspersoon. Het is enkel mogelijk om een gesprek te verzetten bij gewettigde reden of overmacht. In de brief met de uitnodiging staat wie de leden van de beroepscommissie zijn. Deze samenstelling blijft ongewijzigd tijdens de verdere procedure, tenzij het door ziekte, overmacht of onverenigbaarheid noodzakelijk zou zijn om een plaatsvervanger aan te duiden.
- 8 De beroepscommissie streeft in zijn zitting naar een consensus. Wanneer het toch tot een stemming komt, heeft de groep van personen die aan de school of het schoolbestuur verbonden zijn even veel stemmen als de groep van personen die dat niet zijn. De voorzitter is niet verbonden aan de school of het schoolbestuur. Wanneer er bij een stemming evenveel stemmen voor als tegen zijn, geeft zijn stem de doorslag.
- 9 De beroepscommissie zal het beroep als onontvankelijk afwijzen, de betwiste beslissing bevestigen of het getuigschrift basisonderwijs toekennen. Het resultaat van het beroep wordt uiterlijk op 15 september via een aangetekende brief door de voorzitter van de beroepscommissie aan jou ter kennis gebracht.

[Terug naar overzicht](#)



4.6 Klachten

4.6.1 Klachtencommissie

Wanneer je ontevreden bent met beslissingen, handelingen of gedragingen van ons schoolbestuur of zijn personeelsleden, of met het ontbreken van bepaalde beslissingen of handelingen, dan kun je contact opnemen met de directeur van de school.

Samen met jou zoeken we dan naar een oplossing. Als dat wenselijk is, kunnen we in onderling overleg een beroep doen op een professionele conflictbemiddelaar om via bemiddeling tot een oplossing te komen.

Als die informele behandeling niet tot een oplossing leidt, dan kun je je klacht in een volgende fase voorleggen aan de Klachtencommissie. Die commissie van Katholiek Onderwijs Vlaanderen behandelt klachten van leerlingen en ouders over gedragingen en beslissingen dan wel het nalaten van gedragingen en het niet nemen van beslissingen van/door hun schoolbestuur. Voor het indienen van een klacht moet je een brief sturen naar het secretariaat van de Klachtencommissie. Het correspondentieadres is:

*Klachtencommissie Katholiek Onderwijs Vlaanderen
t.a.v. de voorzitter van de Klachtencommissie
Guimardstraat 1
1040 Brussel*

Je kunt je klacht ook indienen per e-mail (klachten@katholiekonderwijs.vlaanderen) of via het contactformulier op de website van de Klachtencommissie (pro.katholiekonderwijs.vlaanderen/klachtenregeling).

De commissie zal de klacht enkel inhoudelijk behandelen als ze ontvankelijk is. Dat wil zeggen als ze aan de volgende voorwaarden voldoet:

- De klacht moet betrekking hebben op feiten die niet langer dan 6 maanden geleden hebben plaatsgevonden. We rekenen vanaf de laatste gebeurtenis waarop de klacht betrekking heeft.
- De klacht mag niet anoniem zijn. Omdat de Klachtencommissie een klacht steeds onbevooroordeeld en objectief behandelt, betreft ze alle partijen, dus ook het schoolbestuur.
- De klacht mag niet gaan over een feit of feiten die de Klachtencommissie al heeft behandeld.
- De klacht moet eerst aan het schoolbestuur zijn voorgelegd. De ouders moeten hun klacht ten minste hebben besproken met de contactpersoon die hierboven staat vermeld én het schoolbestuur de kans hebben gegeven om zelf op de klacht in te gaan.
- De klacht moet binnen de bevoegdheid van de Klachtencommissie vallen. De volgende zaken vallen niet onder haar bevoegdheid:
 - klachten over feiten die het voorwerp uitmaken van een gerechtelijke procedure (bv. een misdrijf);
 - klachten die betrekking hebben op het algemeen beleid van de overheid of op de geldende decreten, besluiten, ministeriële omzendbrieven of reglementen;
 - klachten die uitsluitend betrekking hebben op de door het schoolbestuur al dan niet genomen maatregelen in het kader van zijn ontslag-, evaluatie-, of tuchtbevoegdheid t.a.v. personeelsleden;
 - klachten waarvoor al een specifieke regeling en/of behandelende instantie bestaat (bv. over inschrijvingen, de bijdrageregeling, de definitieve uitsluiting, een evaluatiebeslissing, ...).

Het verloop van de procedure bij de Klachtencommissie vind je in het huishoudelijk reglement.

De Klachtencommissie kan een klacht enkel beoordelen. Zij kan het schoolbestuur een advies bezorgen, maar geen bindende beslissingen nemen. De uitkomst van de klachtenregeling heeft dan ook geen juridisch effect. De eindverantwoordelijkheid ligt steeds bij het schoolbestuur. Tegen een advies van de Klachtencommissie kan niet in beroep worden gegaan.

Bij een klacht verwachten we van alle betrokkenen de nodige discretie en sereniteit.

4.6.2 *Commissie inzake leerlingenrechten*

Bij een niet-gerealiseerde of ontbonden inschrijving van een kind kun je klacht indienen bij de Commissie inzake Leerlingenrechten (www.agodi.be/commissie-inzake-leerlingenrechten).

4.6.3 *Commissie inzake zorgvuldig bestuur*

Klachten die gaan over de principes van zorgvuldig bestuur kunnen worden ingediend bij de Commissie inzake Zorgvuldig bestuur (www.agodi.be/commissie-zorgvuldig-bestuur). Zorgvuldig bestuur betekent dat scholen zich in de dagelijkse werking aan een aantal principes moeten houden (onder andere kosteloosheid, eerlijke concurrentie, verbod op politieke activiteiten, handelsactiviteiten, reclame en sponsoring).

[Terug naar overzicht](#)